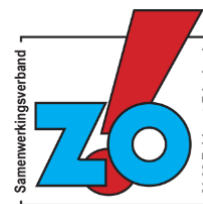


Samenwerkingsverband Zuidoost-Friesland VO (21.02)



# Ondersteuningsplan 2018-2022

*Versie 3.0 schooljaar 2019-2020 (wijzigingen staan in de inleiding)*



## Inhoud

<b>INLEIDING</b>	<b>5</b>
<b>HOOFDSTUK 1</b> <b>UITGANGSPUNTEN, VISIE, DOELSTELLINGEN</b>	<b>7</b>
<b>1.1</b> <b>Inleiding</b>	<b>7</b>
<b>1.2</b> <b>Samenhang met andere documenten</b>	<b>7</b>
<b>1.3</b> <b>Strategisch beleid 2018-2022</b>	<b>7</b>
<b>1.4</b> <b>Doelen voor de komende vier jaar</b>	<b>10</b>
<b>HOOFDSTUK 2</b> <b>HET CONTINUÛM VAN ONDERSTEUNING</b>	<b>12</b>
<b>2.1</b> <b>Inleiding</b>	<b>12</b>
<b>2.2</b> <b>Stand van zaken</b>	<b>12</b>
<b>2.3</b> <b>Beleid in de komende vier jaar</b>	<b>12</b>
2.3.1  Basisondersteuning en extra ondersteuning	12
2.3.2  Het begrippenkader: de drie M's	13
2.3.3  Het continuüm van ondersteuning	14
2.3.4  Verschillen tussen scholen	14
2.3.5  Meten is weten	14
2.3.6  Indicatiestelling	15
2.3.7  Schoolondersteuningsprofiel	16
<b>2.4</b> <b>Doelen voor de komende vier jaar</b>	<b>17</b>
<b>HOOFDSTUK 3</b> <b>SAMEN VERANTWOORDELIJK</b>	<b>18</b>
<b>3.1</b> <b>Inleiding</b>	<b>18</b>
<b>3.2</b> <b>Stand van zaken</b>	<b>18</b>
<b>3.3</b> <b>Beleid in de komende vier jaar</b>	<b>19</b>
3.3.1  Samenwerking tussen scholen	19
3.3.2  Samenwerking tussen scholen en het team van het samenwerkingsverband	20
3.3.3  Gezamenlijke afspraken en procedures	21
<b>3.4</b> <b>Doelen voor de komende vier jaar</b>	<b>24</b>
<b>HOOFDSTUK 4</b> <b>VERSTERKEN DOOR SAMENWERKEN</b>	<b>28</b>
<b>4.1</b> <b>Inleiding</b>	<b>28</b>
<b>4.2</b> <b>Stand van zaken</b>	<b>28</b>
4.2.1  Gemeenten in de regio 'De Friese Wouden'	28
4.2.2  Onderwijspartners	29
<b>4.3</b> <b>Beleid in de komende vier jaar</b>	<b>30</b>
4.3.1  Samenwerking met gemeenten	30
4.3.2  Samenwerking met andere partners.	32

<b>4.4</b>	<b>Doelen voor de komende vier jaar</b>	<b>33</b>
<b>HOOFDSTUK 5 SAMEN BEREIKEN WE MEER</b>		<b>35</b>
<b>5.1</b>	<b>Inleiding</b>	<b>35</b>
<b>5.2</b>	<b>Stand van zaken</b>	<b>35</b>
<b>5.3</b>	<b>Beleid in de komende vier jaar</b>	<b>35</b>
5.3.1	Visie op partnerschap	35
5.3.2	Visie op eigenaarschap van de leerling: samen met de leerling	35
5.3.3	Partnerschap binnen de cyclus van het handelingsgericht werken	36
5.3.4	Informatieverstrekking aan ouders	37
<b>5.4</b>	<b>Doelen voor de komende vier jaar</b>	<b>39</b>
<b>HOOFDSTUK 6 KWALITEITSZORG EN VERANTWOORDING</b>		<b>41</b>
<b>6.1</b>	<b>Inleiding</b>	<b>41</b>
<b>6.2</b>	<b>Stand van zaken</b>	<b>42</b>
<b>6.3</b>	<b>Beleid in de komende vier jaar</b>	<b>42</b>
6.3.1	Het kwaliteitsbeleid	42
6.3.2	Verantwoording	46
<b>6.4</b>	<b>Doelen voor de komende vier jaar</b>	<b>47</b>
<b>HOOFDSTUK 7 INRICHTING, ORGANISATIE EN COMMUNICATIE</b>		<b>50</b>
<b>7.1</b>	<b>Inleiding</b>	<b>50</b>
<b>7.2</b>	<b>Stand van zaken</b>	<b>50</b>
<b>7.3</b>	<b>Beleid in de komende vier jaar</b>	<b>50</b>
<b>HOOFDSTUK 8 FINANCIËN EN PERSONEEL</b>		<b>55</b>
<b>8.1</b>	<b>Inleiding</b>	<b>55</b>
<b>8.2</b>	<b>Stand van zaken</b>	<b>55</b>
<b>8.3</b>	<b>Beleid in de komende vier jaar</b>	<b>55</b>
8.3.1	Financiële beleid 2018-2022	55
8.3.2	De begroting 2018-2022	57
8.3.3	Personeelsbeleid 2018-2022	58

## **Deel A BIJLAGEN ONDERSTEUNINGSPLAN**

- A1 Begrippenlijst/afkortingen
- A2 Overzicht aangesloten schoolbesturen
- A3 Protocol ondersteuningstoewijzing (vso en OPDC)
- A4 Beschrijving basisondersteuning
- A5 Beleid overstap van het voortgezet speciaal onderwijs naar het regulier voortgezet onderwijs binnen samenwerkingsverband Zuidoost-Friesland VO
- A6 Beleid groeiregeling (peildatum) vso
- A7 Beleid LWOO/PrO
- A8 Beleid bekostiging overdrachtsverplichtingen vso bij ontoereikend budget zware ondersteuning
- A9 Begroting 2020 en meerjarenperspectief
- A10 Beleid verantwoording schoolbesturen binnen het samenwerkingsverband Zuidoost-Friesland VO

## **Deel B WERKPROCESSEN/UITVOERINGSREGELINGEN**

- B1 De werkwijze van het OPDC van het samenwerkingsverband Zuidoost-Friesland VO
- B2 Bestrijding thuiszittende leerlingen binnen het samenwerkingsverband Zuidoost-Friesland VO
- B3 Aanvraagprocedure innovatieve projecten
- B4 Beleid besteding AWBZ-gelden 2015-2016 en verder
- B5 Onderwijs Zorg Arrangementen
- B6 Werkproces thuiszitters, verzuimers en vrijgestelde jongeren in de regio 'De Friese Wouden'
- B7 Privacyreglement
- B8 Notitie kwaliteitsbeleid
- B9 Notitie werkwijze communicatie binnen het samenwerkingsverband Zuidoost-Friesland VO

## Inleiding

Voor u ligt het tweede ondersteuningsplan van het samenwerkingsverband Passend Onderwijs Zuidoost-Friesland VO. Het betreft het ondersteuningsplan voor de periode 2018-2022. De basis voor dit ondersteuningsplan is het vastgestelde strategische beleid voor de periode 2018-2022. Hierin zijn de hoofdlijnen voor het beleid voor de komende planperiode beschreven. In dit ondersteuningsplan worden de doelen uit het strategisch beleidsplan geoperationaliseerd op tactische niveau. Verder wordt er gewerkt met jaarwerkplannen met een uitwerking van de doelen op operationeel niveau.

Het traject voor het opstellen van het nieuwe ondersteuningsplan 2018-2022 gestart met een werkconferentie op 17 oktober 2017, waar met scholen, ouders en gemeenten met elkaar bouwstenen zijn geformuleerd voor het nieuwe ondersteuningsplan. Op basis van de uitkomsten van deze werkconferentie zijn de onderwerpen verder uitgewerkt in een concept-ondersteuningsplan. Dit concept-ondersteuningsplan is een aantal keren besproken in het overleg met ondersteuningscoördinatoren, het scholenoverleg, de ondersteuningsplanraad, het bestuur van het samenwerkingsverband en met de gemeenten in de regio. Dit heeft uiteindelijk geresulteerd in een definitieve versie van het ondersteuningsplan dat op 28 maart 2018 is vastgesteld (onder voorbehoud instemming OPR en OOGO met de gemeenten) door het bestuur van het samenwerkingsverband. Op 23 april 2018 is het OOGO met de gemeenten gevoerd en op 24 april 2018 heeft de ondersteuningsplanraad ingestemd met het ondersteuningsplan 2018-2022. Daarna is het ondersteuningsplan 2018-2022 aangeleverd bij de onderwijsinspectie.

De opzet van het ondersteuningsplan is aangepast ten opzichte van het vorige ondersteuningsplan. Elk hoofdstuk bestaat uit:

- Een korte inleiding (waar gaat het over)
- De stand van zaken (wat hebben we bereikt of nog niet bereikt)
- Het beleid voor de komende vier jaar (2018-2022)
- De doelen voor de komende vier jaar (indien aan de orde)

Daarnaast er is ervoor gekozen om de hoofdstukken zo compact en leesbaar mogelijk te houden en uitwerkingen van beleid op te nemen in de bijlagen. Hierbij wordt onderscheid gemaakt tussen de wettelijk verplichte bijlagen bij het ondersteuningsplan (deel A) en de werkprocessen en uitvoeringsregelingen (deel B).

*De wijzigingen in de versie 2.0 (schooljaar 2019-2020) ten opzichte van de eerste versie:*

- *Wijziging hoofdstuk 6: In paragraaf 6.3.2. aanvullend beleid opgenomen ten aanzien van verantwoording schoolbesturen*
- *Wijziging bijlage A3: In protocol ondersteuningstoewijzing looptijd arrangement OPDC en beleid mogelijkheid tot verlenging OPDC arrangement aangepast*
- *Wijziging bijlage A9: Begroting 2018 vervangen door begroting 2019 en meerjarenperspectief*
- *Toevoeging bijlage A10: Beleid verantwoording schoolbesturen toegevoegd*
- *Wijziging bijlage B1: Werkwijze OPDC aangepast aan wijziging werkwijze vanaf schooljaar 2018-2019*
- *Wijziging bijlage B3: Beleid innovatieve projecten de schooljaren 2020 en 2021 toegevoegd*

*Wijziging in de versie 3.0 (schooljaar 2020-2021) ten opzichte van versie 2.0:*

- *Wijziging hoofdstuk 3: toevoeging ondersteuningsaanbod ISK paragraaf 3.3.1*
- *Wijziging hoofdstuk 6: Vervanging kwaliteitsbeleid paragraaf 6.1 tot en met 6.3.1*
- *Wijziging hoofdstuk 7: In paragraaf 7.3 toevoeging onafhankelijk voorzitter*
- *Wijziging bijlage A7: beleid toekomst LWOO/PrO toegevoegd in paragraaf 11*
- *Wijziging bijlage A9: Begroting 2019 vervangen door begroting 2020*
- *Wijziging bijlage B7: herzien privacyreglement toegevoegd*
- *Wijziging bijlage B8: vervanging notitie kwaliteitsbeleid door handboek kwaliteitsbeleid*

*Colinda de Vries*

Linda de Vries,  
Directeur

# Hoofdstuk 1      **Uitgangspunten, visie, doelstellingen**

## **1.1      Inleiding**

In dit hoofdstuk beschrijven we het strategisch beleid van het samenwerkingsverband Zuidoost-Friesland VO. Dit strategisch beleid betreft de hoofdlijnen voor het beleid in de komende planperiode: 2018-2022. Het gaat hierbij om de missie, visie en ambitie van het samenwerkingsverband. Daarnaast staan de doelen voor de komende vier jaar beschreven in dit hoofdstuk. Deze doelen worden in de hoofdstukken van het ondersteuningsplan 2018-2022 geoperationaliseerd.

## **1.2      Samenhang met andere documenten**

### *Het strategisch beleidsplan*

In het strategisch beleidsplan 2018-2022 heeft het samenwerkingsverband zijn strategisch beleid voor deze vier jaren beschreven. Het strategisch beleid vormt de basis van het beleid voor de periode 2018-2022. Eventueel nieuw te ontwikkelen beleid in de periode 2018-2022 wordt steeds getoetst aan het strategisch beleid van het samenwerkingsverband.

### *Jaarwerkplannen*

Per schooljaar wordt op basis van het ondersteuningsplan een jaarwerkplan opgesteld binnen het samenwerkingsverband. Daarin zijn de specifieke doelstellingen voor dat schooljaar opgenomen (inclusief de beoogde resultaten) en de concrete activiteiten in dat schooljaar.

### *Het jaarverslag*

Per kalenderjaar stelt het samenwerkingsverband een jaarverslag op waarin de financiële verantwoording plaatsvindt, alsook de inhoudelijke verantwoording.

### *De beleidsmonitor*

Het samenwerkingsverband stelt na elk schooljaar een beleidsmonitor op. In deze beleidsmonitor wordt verslag gedaan van de kwalitatieve en kwantitatieve gegevens die zijn verzameld binnen het samenwerkingsverband en de scholen.

### *Het schoolondersteuningsprofiel van de afzonderlijke scholen*

In het schoolondersteuningsprofiel beschrijft elke school welk aanbod er binnen de school aanwezig is voor extra ondersteuning van de leerlingen. Dit document moet helder leesbaar zijn voor ouders, onderling tussen scholen vergelijkbaar en passen binnen de kaders van het ondersteuningsplan van het samenwerkingsverband.

### *Het schoolplan van de afzonderlijke scholen*

In het schoolplan beschrijft elke school het beleid met betrekking tot de kwaliteit van het onderwijs dat binnen de school wordt gevoerd. Het omvat ten minste het onderwijskundig beleid, het personeelsbeleid en het stelsel van kwaliteitszorg. In de nieuwe schoolplannen wordt bij de beschrijving van het onderwijskundig beleid ook het schoolondersteuningsprofiel betrokken en de manier waarop de school voldoet aan de eisen van de basiskwaliteit en de ambities.

## **1.3      Strategisch beleid 2018-2022**

### *Het samenwerkingsverband*

Het samenwerkingsverband Zuidoost-Friesland VO 2102 bestaat uit 16 schoolbesturen voor voortgezet en voortgezet speciaal onderwijs in de regio Zuidoost-Friesland. Een van de schoolbesturen heeft uitsluitend

vestigingen voor vso buiten de geografische regio van het samenwerkingsverband. Dit schoolbestuur is via een opting-in-regeling vrijwillig aangesloten bij het samenwerkingsverband. Binnen het samenwerkingsverband zijn er in totaal 31 scholen voor voortgezet onderwijs en 5 scholen voor voortgezet speciaal onderwijs betrokken. Zij hebben vestigingen in de gemeenten Weststellingwerf, Ooststellingwerf, Heerenveen, Opsterland, Smallingerland, Tytsjerksteradiel en Achtkarspelen en De Fryske Marren. Het samenwerkingsverband is verantwoordelijk voor circa 19.000 leerlingen in het voortgezet en voortgezet speciaal onderwijs.

De geografische regio van het samenwerkingsverband kenmerkt zich door een landelijk karakter. Dit betekent dat de reguliere onderwijsvoorzieningen zijn verspreid over de diverse dorpskernen binnen het samenwerkingsverband en dat de speciale onderwijsvoorzieningen bovenlokaal zijn gecentreerd in een of twee grotere stedelijke kernen.

#### *De wettelijke taken*

Het samenwerkingsverband vervult een wettelijke opdracht: het realiseren van een dekkend aanbod aan (onderwijs)ondersteuningsvoorzieningen in de regio, zodanig dat elke leerling die extra ondersteuning nodig heeft die ook ontvangt (WVO, artikel 17a lid 2 – vrij geciteerd). Elk schoolbestuur heeft hierin een eigen verantwoordelijkheid door middel van de zorgplicht. Het bestuur van het samenwerkingsverband werkt daarbij faciliterend voor scholen en schoolbesturen en is verantwoordelijk voor een dekkend netwerk van onderwijsvoorzieningen voor leerlingen met extra ondersteuningsbehoeften.

Daarnaast heeft het samenwerkingsverband de volgende wettelijke taken:

- Het vaststellen van het ondersteuningsplan;
- Het verdelen en toewijzen van ondersteuningsmiddelen en ondersteuningsvoorzieningen aan scholen;
- Het beoordelen of leerlingen aangewezen zijn op het leerwegondersteunend onderwijs, of toelaatbaar zijn tot het praktijkonderwijs of het voortgezet speciaal onderwijs op verzoek van het bevoegd gezag van een school waar de leerling is aangemeld of ingeschreven;
- Het adviseren over de ondersteuningsbehoefte van een leerling, op verzoek van het bevoegd gezag van een school waar een leerling is aangemeld of ingeschreven.

(uit WVO, artikel 17a lid 6 – vrij geciteerd)

#### *Onze missie*

*Alle kinderen gaan succesvol naar school binnen het samenwerkingsverband Zuidoost-Friesland VO*

Dit betekent dat alle leerlingen, eventueel met de benodigde extra ondersteuning, een bij hun uitstroomperspectief passend diploma/certificaat behalen.

Het samenwerkingsverband realiseert een samenhangend geheel van ondersteuningsvoorzieningen binnen en tussen scholen en wel zodanig dat leerlingen een ononderbroken ontwikkelingsproces kunnen doormaken en leerlingen die extra ondersteuning nodig hebben een zo goed mogelijk passende plaats in het onderwijs krijgen.

Het bestuur van het samenwerkingsverband is verantwoordelijk voor het realiseren van dit samenhangend geheel van ondersteuningsvoorzieningen. Dat is de wettelijke opdracht en het is aan het samenwerkingsverband om te bepalen op welke manier deze wordt gerealiseerd.

Om een kwalitatief hoogwaardig, dekkend aanbod te realiseren is samenwerken binnen ons samenwerkingsverband noodzakelijk met als uitgangspunt *‘Wij zijn als schoolbesturen samen verantwoordelijk voor al onze leerlingen.’*

We streven ernaar voor zoveel mogelijk leerlingen een passend onderwijsaanbod thuisnabij te realiseren. Dit betekent dat, gezien de grote reisafstanden tussen de verschillende onderwijsvoorzieningen, de benodigde expertise voor het bieden van een passend onderwijsaanbod voor leerlingen met extra ondersteuningsbehoeften bij voorkeur wordt ontwikkeld en aangeboden binnen de lokale onderwijsvoorzieningen. Waar nodig wordt samengewerkt tussen scholen (zowel vo als vso) en ketenpartners.



Soms is het nodig, in het kader van het streven naar een kwalitatief hoogwaardig aanbod, een onderwijsvoorziening centraal binnen het samenwerkingsverband in te richten.

#### *Onze visie*

##### *Passend onderwijs is goed onderwijs*

Passend onderwijs is op zichzelf niet nieuw: al voor de start van Passend Onderwijs waren scholen actief bezig met het ondersteunen van leerlingen met extra ondersteuningsbehoeften. Daarom is het van belang aan te sluiten bij wat er al goed gaat en van elkaar te leren.

De kwaliteit van onderwijs waarborgen is een wettelijke opdracht van de afzonderlijke schoolbesturen. Elk schoolbestuur zorgt op zijn eigen schoollocaties(s) voor een sluitende, systematische ondersteuningsstructuur waarop docenten, leerlingen en ouders een beroep kunnen doen. Ondersteuning aan leerlingen vindt planmatig plaats op basis van de cyclus van handelingsgericht werken. Het samenwerkingsverband heeft hierin een ondersteunende, verbindende en faciliterende rol.

Alle leerlingen binnen het samenwerkingsverband volgen onderwijs. Alleen leerlingen met een vrijstelling van de leerlicht zijn daarvan uitgezonderd. De schoolbesturen zijn verantwoordelijk voor het voorkómen van thuiszitten. Dat doen zij door adequaat verzuimbeleid uit te voeren. Daarnaast zijn ze verantwoordelijk voor actief beleid om hun thuiszittende leerlingen terug te leiden naar school.

Het samenwerkingsverband is verantwoordelijk voor het monitoren van het aantal thuiszittende leerlingen. Het thuiszittersteam ondersteunt scholen bij het terugleiden van thuiszittende leerlingen naar school. Hierbij blijft de regie altijd in handen van het schoolbestuur.

##### *Lokaal waar het kan, bovenlokaal waar nodig*

Het samenwerkingsverband streeft ernaar voor alle leerlingen een passend, thuisnabij onderwijsaanbod te organiseren. Dit lokale onderwijsaanbod moet van voldoende kwaliteit zijn. Soms is het noodzakelijk om in het kader van de kwaliteit die we willen bieden, een onderwijsvoorziening bovenlokaal te organiseren binnen het samenwerkingsverband of zelfs buiten het samenwerkingsverband in samenwerking met externe partners.

##### *Samen verantwoordelijk*

De 16 schoolbesturen dragen gezamenlijk de verantwoordelijkheid voor alle leerlingen van het samenwerkingsverband. Institutionele belangen staan deze gezamenlijke verantwoordelijkheden niet in de weg. Naast gezamenlijke verantwoordelijkheid is er ook sprake van eigen verantwoordelijkheden van de afzonderlijke schoolbesturen. De schoolbesturen zijn verantwoordelijk voor een adequate invulling van de zorgplicht, zij moeten zorgdragen voor een passend onderwijsaanbod voor alle leerlingen die bij hen worden aangemeld, dan wel staan ingeschreven. Om dit te realiseren werken schoolbesturen voor regulier voortgezet onderwijs en speciaal voortgezet onderwijs nauw samen.

We streven naar een organisatie zonder bureaucratische procedures en een organisatie waarin iedereen afspraken nakomt. Dit betekent dat er sprake is van een professionele aanspreekcultuur binnen ons samenwerkingsverband, waarin partners indien nodig verantwoording naar elkaar afleggen.

##### *Versterken door samenwerken*

Door samenwerking tussen scholen (vo-vo, vso-vso en vso-vo) vindt er een versterking plaats van het dekkend aanbod, zowel in kwalitatieve zin als in kwantitatieve zin. Vanuit het samenwerkingsverband wordt daarnaast kwalitatief hoogwaardige ondersteuning geboden met voortdurende afstemming op de ondersteuningsvragen van de scholen.

##### *Samen bereiken we meer*

Het uitgangspunt binnen het samenwerkingsverband is dat onderwijsprofessionals en ouders in een gelijkwaardig partnerschap samenwerken. Dat vergroot de mogelijkheid voor kinderen om zich optimaal te ontwikkelen en te ontplooien. Goede contacten tussen school, ouders en leerlingen werken door in de kwaliteit van een school en komen de leerprestaties en de maatschappelijke ontwikkeling van leerlingen ten goede.

Bij een aantal kinderen gaat passende ondersteuning verder dan de schoolmuren. Daarom geven we samen met onze belangrijkste ketenpartners, de gemeenten, vorm aan een integrale aanpak. We werken hierbij handelingsgericht, waarbij de ontwikkelingsbehoeften van een kind centraal staan. De ondersteuning is optimaal afgestemd op wat kinderen nodig hebben om gezond, veilig en succesvol op te groeien. In de samenwerking met de gemeenten werken we volgens het principe één kind, één plan, één regisseur. Daarbij werken we rolvast samen, alle partijen vanuit de eigen verantwoordelijkheid en expertise. Dit betekent dat het schoolbestuur over het onderwijsaanbod gaat en de gemeente over de hulpverlening en leerplicht. Daarnaast streven we samen met de gemeenten naar een preventieve aanpak en snelle interventiemogelijkheden.

Er zijn leerlingen die vanwege bureaucratische procedures of ontoereikende inhoudelijke afstemming op schakelmomenten (schakeling van vo-school naar andere vo-school, van vo-school naar vso-school of van vso-school naar vo-school, van po naar vo en van vo naar mbo) tijdelijk geen onderwijs krijgen of verkeerd worden geschakeld.

Voor alle leerlingen, en in het bijzonder voor leerlingen met extra ondersteuningsbehoeften, is het van belang dat deze overgangsmomenten soepel verlopen. Het samenwerkingsverband werkt daarom nauw samen met het samenwerkingsverband passend onderwijs primair onderwijs en het mbo en maakt waar nodig interne en/of externe procedure-afspraken.

#### *Onze ambitie*

De uitwerking van bovenstaande visie van het samenwerkingsverband Zuidoost-Friesland VO leidt tot de ambitie om op een aantal punten nog sterker te worden. In de afgelopen vier jaar is het niet eenvoudig gebleken de uitvoering van de wet Passend Onderwijs goed te implementeren en het vergde van de verschillende betrokkenen een flinke inzet. Er is gezamenlijk een sterk fundament gelegd. Het is goed om in de komende planperiode vanuit een gezamenlijke verantwoordelijkheid dit fundament verder uit te bouwen naar een samenwerkingsverband waar geen enkel kind meer tussen wal en schip geraakt.

### **1.4 Doelen voor de komende vier jaar**

In deze paragraaf staan de doelen voor de komende vier jaar op hoofdlijnen beschreven. Deze doelen worden in het ondersteuningsplan 2018-2022 verder concreet en meetbaar uitgewerkt en in een planning voor de komende vier jaar uitgezet.

#### *Passend onderwijs naar de werkvloer*

Tijdens de invoeringsjaren heeft het gesprek en de beleidsvorming over passend onderwijs zich vooral afgespeeld op het niveau van directieleden en ondersteuningscoördinatoren. De uitvoering van passend onderwijs ligt echter in de handen van de docenten op de werkvloer. De komende vier jaar staat in het teken van de ondersteuning van de docenten op de werkvloer bij het uitvoeren van het beleid passend onderwijs.

#### *Werkbaar model basis en extra ondersteuning en vertaling naar een werkbaar en leesbaar SOP*

Het helder onderscheid tussen basis- en extra ondersteuning op schoolniveau en de vertaling hiervan in een werkbaar en leesbaar schoolondersteuningsprofiel (SOP) is in de afgelopen vier jaar onvoldoende gerealiseerd.

Bij de start van de nieuwe planperiode (1 augustus 2018) is voor alle scholen duidelijk wat er wordt verstaan onder de basisondersteuning en onder de extra ondersteuning. Ook moet er per school een werkbaar en leesbaar SOP zijn opgesteld vóór 01-08-2018. In het schooljaar 2018-2019 zal op de scholen de implementatie van het model basis- en extra ondersteuning plaatsvinden.

#### *Verbetering van de verbinding tussen scholen onderling*

De komende vier jaar werken we aan het verbeteren van de onderlinge verbinding tussen de scholen van het samenwerkingsverband om te komen tot een versterking van het kwantitatieve en kwalitatieve onderwijsaanbod binnen ons samenwerkingsverband. Het gaat hierbij onder meer om:

- uitwisseling van good practices (bij voorkeur op de werkvloer);

- beperking onnodig onderwijstijdverlies voor leerlingen door afstemming van procedures bij plaatsing, uitplaatsing en overplaatsing;
- ontwikkeling van samenwerkingsvormen tussen scholen (vo-vo en vo-vso en vso-vso) bij het vormgeven van passende onderwijsarrangementen.

#### *Verbetering van de verbinding met de ouders en ketenpartners*

In de afgelopen jaren is gewerkt aan het verbeteren van de verbinding met de ouders en de verschillende ketenpartners. Er zijn hier goede stappen in gezet, maar de verbinding moet zeker nog versterkt worden. Het gaat hierbij onder meer om:

- heldere, begrijpelijke informatieverstrekking aan ouders, via de bestaande informatiekanalen;
- het partnerschap met ouders beter vormgeven;
- met gemeenten heldere, uniforme werkprocessen afspreken met een duidelijke rol- en verantwoordelijkheidsverdeling, bijvoorbeeld als het gaat om het afgeven van vrijstellingen;
- met de onderwijspartners (po, vso en mbo) werken aan de verbetering van de doorgaande lijnen, zodat leerlingen in staat worden gesteld een succesvolle, ononderbroken schoolloopbaan te doorlopen.

#### *Monitoring en verantwoording*

Binnen het samenwerkingsverband willen we inzetten op een verbetering van de kwaliteit van de monitoring op het behalen van de doelstellingen. Onderdeel hiervan is een adequate verantwoording van de schoolbesturen aan het samenwerkingsverband over de kwaliteit van hun (basis)ondersteuning en de inzet van de schoolbudgetten. In het schooljaar 2016-2017 is hier een begin mee gemaakt in pilotvorm en deze verantwoordingssystematiek zal verder ontwikkeld worden. De monitoring en verantwoording moeten zoveel mogelijk aansluiten bij bestaande systemen.

#### *Governance*

Het samenwerkingsverband streeft naar een heldere en transparante governancestructuur die zowel tegemoetkomt aan de specifieke situatie binnen het samenwerkingsverband, als aan de eisen die daaraan gesteld worden door de landelijke overheid. Dit is vastgelegd in het toezichtkader van het samenwerkingsverband. Mochten er in de komende vier jaar door de overheid nieuwe eisen worden gesteld aan het samenwerkingsverband inzake het intern toezicht, dan zullen wij zo nodig onze inrichting daarop aanpassen.

#### *Procedures en bureaucratie*

De invoering van Passend Onderwijs heeft onvoldoende geleid tot het verminderen van bureaucratische procedures. Daarom zal in de komende vier jaar gewerkt worden aan het verminderen en vereenvoudigen van procedures. Aansluiting bij bestaande systemen (bijvoorbeeld jaarverslagen van schoolbesturen) is daarbij een belangrijk aandachtspunt.

## Hoofdstuk 2 Het continuüm van ondersteuning

### 2.1 Inleiding

In dit hoofdstuk beschrijven we de inrichting en de kwaliteit van de ondersteuningsstructuur binnen het samenwerkingsverband Zuidoost-Friesland VO. Passend onderwijs is goed onderwijs. Het bieden van kwalitatief goed onderwijs is een wettelijke opdracht aan alle afzonderlijke schoolbesturen. Elk schoolbestuur zorgt op zijn eigen schoollocatie(s) voor een sluitende, systematische ondersteuningsstructuur waar docenten, leerlingen en ouders een beroep op kunnen doen. Ondersteuning aan leerlingen vindt planmatig plaats op basis van de cyclus van handelingsgericht werken.

Het samenwerkingsverband heeft een ondersteunende, verbindende en faciliterende rol. Daarnaast heeft het samenwerkingsverband, i.c. de 16 samenwerkende schoolbesturen, de wettelijke opdracht een dekkend aanbod aan onderwijsondersteuningsvoorzieningen te realiseren in de regio. Het aanbod is erop gericht dat elke leerling die extra ondersteuning nodig heeft een passende plek in het onderwijs krijgt. In dit hoofdstuk gaan we nader in op de basisondersteuning, de extra ondersteuning, het continuüm van ondersteuning en het dekkende aanbod.

### 2.2 Stand van zaken

In de afgelopen vier jaar is gewerkt met een model waarin de basisondersteuning en de extra ondersteuning op schoolniveau zijn beschreven en uitgewerkt in het schoolondersteuningsprofiel Q3. Helaas is gebleken dat veel scholen hier onvoldoende praktisch mee konden werken. Het onderscheid tussen basis- en extra ondersteuning was te weinig concreet en de uitwerking in het schoolondersteuningsprofiel was onvoldoende werkbaar en onleesbaar voor ouders. Daarnaast was er een probleem met het meetbaar maken van de basis- en extra ondersteuning in het samenwerkingsverband als geheel. Hierover is overleg geweest met de inspectie en daaruit is gebleken dat dit voor veel samenwerkingsverbanden een probleem is. De wetgeving geeft hierin onvoldoende duidelijkheid en zorgt zelfs voor verwarring als het gaat om terminologie: in de wet worden de termen *lichte ondersteuning* en *zware ondersteuning* genoemd, maar ook de term *extra ondersteuning voor leerlingen*. De termen *dekkend aanbod* en *basisondersteuning* worden niet genoemd of beschreven, maar er wordt wel gesproken over *basisondersteuningsvoorzieningen* en een *samenhangend geheel van ondersteuningsvoorzieningen*. Daarnaast staat in de wet alleen bij de begripsbepalingen de term *schoolondersteuningsprofiel* genoemd. Dit laat onverlet dat wij binnen ons samenwerkingsverband de definitie van *basisondersteuning* en *extra ondersteuning* voor de komende vier jaar helder en transparant met elkaar moeten afspreken. Er moet een werkbaar model voor een schoolondersteuningsprofiel met onderscheid tussen basisondersteuning en extra ondersteuning op schoolniveau komen. Het niveau moet meetbaar zijn en dit moet resulteren in een schoolondersteuningsprofiel dat leesbaar is voor ouders en andere betrokkenen.

### 2.3 Beleid in de komende vier jaar

#### 2.3.1 Basisondersteuning en extra ondersteuning

Binnen ons samenwerkingsverband onderscheiden we vier niveaus van ondersteuning:

- basisondersteuning
- basisondersteuning-plus
- extra ondersteuning binnen de vo-school
- extra ondersteuning buiten de vo-school (op het OPDC of het vso).

Schoolbesturen mogen op schoolniveau zelf de inrichting van de ondersteuning organiseren. Het samenwerkingsverband stelt het minimale niveau van basisondersteuning vast (zie BIJLAGE A4). Een school kan ervoor kiezen een hoger niveau van basisondersteuning te bieden. Dit noemen we basisondersteuning-plus. Het kan dus voorkomen dat een leerling met een bepaalde ondersteuningsbehoefte op de ene school valt onder het aanbod in de basisondersteuning-plus en op een andere school onder extra ondersteuning met een ontwikkelperspectief plan (OPP, zie pagina 22 voor een beschrijving). Dit vloeit logischerwijs voort uit de ruimte

die scholen hebben voor de inrichting van hun onderwijs. Daarnaast bieden scholen voor regulier vo extra ondersteuning en is er extra ondersteuning buiten de vo-school beschikbaar op het vso of het OPDC. Er zijn binnen het samenwerkingsverband afspraken gemaakt wanneer er een indicatie voor deze voorzieningen wordt afgegeven.

### 2.3.2 Het begrippenkader: de drie M's

Het is noodzakelijk een eenduidig begrippenkader te hanteren als het gaat om de basisondersteuning en de extra ondersteuning op de reguliere vo-scholen binnen ons samenwerkingsverband en het continuüm van ondersteuning. De termen basis- en extra ondersteuning zijn hierin onvoldoende gebleken. Daarom hanteren we binnen ons samenwerkingsverband het begrippenkader van de drie M's: Meedoen, Meedoen-plus en Meerdoen. Het gaat hierbij nadrukkelijk niet om een indeling op basis van type leerling (aard van de onderwijsbeperking) of type indicatie (bijvoorbeeld LWOO of PrO) maar om een indeling op basis van de ondersteuningsbehoefte van de leerling.

De drie M's	Niveaus van ondersteuning	OPP verplicht?
Meedoen	Basisondersteuning (vo-school)	nee
Meedoen-plus	Basisondersteuning-plus (vo-school)	nee
Meerdoen	Extra ondersteuning (vo-school)	ja
	Speciale ondersteuning OPDC	ja
	Speciale ondersteuning vso	ja

*MEEDOEN: wijzigingen aan, op en om het speelveld*

De school kijkt samen met de leerling en ouders naar wat er nodig is om een succesvolle schoolloopbaan te realiseren. De school biedt ondersteuning die voor elke leerling beschikbaar is op het moment dat het nodig is. Met behulp van deze basisondersteuning zal het voor de meeste leerlingen mogelijk zijn om het onderwijsprogramma op gelijke voet met hun klasgenoten te volgen. Met betrekking tot de basisondersteuning is binnen het samenwerkingsverband een afspraak gemaakt over het niveau dat in ieder geval geboden moet worden (BIJLAGE A4).

*MEEDOEN-PLUS: wijzigingen aan, op en om een speelveld boven het minimale niveau van basisondersteuning*

Daarnaast kunnen scholen ervoor kiezen een breder niveau van basisondersteuning te bieden. Dit wordt aangeduid met basisondersteuning-plus. Hierin zijn verschillen tussen de afzonderlijke scholen. Het gaat om ondersteuning op individueel- of groepsniveau met een (in beginsel) tijdelijk en preventief of licht curatief karakter. Deze ondersteuning is voor elke leerling binnen de school beschikbaar.

*MEERDOEN: Aanpassen van de spelregels*

Voor een deel van de leerlingen is er echter meer nodig dan de basisondersteuning om de opleiding binnen de gebruikelijke studieduur op niveau af te ronden. Er zullen aanpassingen in de regels van de opleiding moeten worden toegestaan: aanpassingen in de begeleiding, studielast, toetsen of in het schoolgebouw. Als deze 'spelregels' worden opgerekt, is het voor deze leerlingen mogelijk binnen de grenzen van het aangeboden programma hun opleiding af te ronden. Het gaat hierbij om individuele ondersteuning met een structureel, langdurig karakter. Hierbij doet de school maximale aanpassingen aan het onderwijsaanbod, leermiddelen en personele inzet. Als er sprake is van Meerdoen dan spreken we van extra ondersteuning op schoolniveau en wordt er planmatig gewerkt door middel van het opstellen van een ontwikkelperspectiefplan (OPP). Dit betekent dat door middel van het OPP de ouders van het kind zowel structureel als formeel betrokken worden bij de beslissingen over de vormgeving van de ondersteuning aan hun kind.

### *SPECIALE ONDERSTEUNING: veranderen van speelveld*

Als het niet mogelijk is een leerling met extra ondersteuning binnen een reguliere school voor voortgezet onderwijs een passende onderwijsplek te bieden, zijn er binnen het samenwerkingsverband twee alternatieve voorzieningen beschikbaar: het vso en het OPDC. Bij de plaatsing van een leerling in een van deze voorzieningen spreken we van *speciale ondersteuning*. Het kan hierbij gaan om een tijdelijke plaatsing op het OPDC, een symbiose met inschrijving in het vso of een plaatsing in het vso. Hiervoor is altijd een indicatie van het samenwerkingsverband nodig.

#### 2.3.3 *Het continuüm van ondersteuning*

*Wanneer is er sprake van Meedoen of Meerdoen?*

Een school bepaalt zelf of een leerling ondersteuning ontvangt in het kader van Meedoen of Meerdoen. Dat is afhankelijk van:

- de intensiteit van de ondersteuning die de leerling nodig heeft;
- de inrichting van de ondersteuningsstructuur binnen de school en de beschikbare expertise binnen een school;
- de mate waarin aanpassingen in methoden/materialen/faciliteiten nodig zijn;
- de mate waarin de leerling een aangepaste omgeving nodig heeft;
- de ketenpartners die beschikbaar zijn.

Dit betekent dat er altijd een analyse plaatsvindt van de aard en intensiteit van de ondersteuningsbehoefte van de leerling in combinatie met de ondersteuningsmogelijkheden van de school. Deze analyse moet in beginsel cyclisch plaatsvinden, omdat ondersteuningsbehoeften van leerlingen kunnen veranderen.



#### 2.3.4 *Verschillen tussen scholen*

Het minimale niveau van basisondersteuning voor alle scholen is gelijk. Dit betekent niet dat het niveau van basisondersteuning gelijk is op alle scholen. Het is mogelijk dat een school een hoger niveau van basisondersteuning biedt dan het minimale niveau van basisondersteuning dat binnen het samenwerkingsverband is afgesproken.

#### 2.3.5 *Metten is weten*

Het samenwerkingsverband is verantwoordelijk voor het realiseren van een samenhangend geheel van ondersteuningsvoorzieningen binnen en tussen scholen en wel zodanig dat alle leerlingen een ononderbroken ontwikkelingsproces kunnen doormaken en leerlingen die extra ondersteuning nodig hebben een zo passend mogelijk plaats krijgen in het onderwijs. Het samenhangend geheel van ondersteuningsvoorzieningen is feitelijk een optelsom van alle basisondersteuningsvoorzieningen en alle vormen van extra ondersteuning die beschikbaar zijn voor de leerlingen van het samenwerkingsverband. Het samenwerkingsverband bewaakt daarin twee zaken:

- Is het niveau van basisondersteuningsvoorzieningen binnen het samenwerkingsverband van voldoende niveau?
- Is het samenhangend geheel van ondersteuningsvoorzieningen van voldoende niveau (kwalitatief en kwantitatief), opdat alle leerlingen een ononderbroken ontwikkelingsproces kunnen doormaken en leerlingen die extra ondersteuning nodig hebben een zo passend mogelijke plaats krijgen in het onderwijs?

Het samenwerkingsverband meet de realisatie hiervan op drie manieren:

## 1 *De basisondersteuning*

- Het minimale niveau van de basisondersteuning op elke school is de norm die de inspectie stelt met betrekking tot de basiskwaliteit.
- De kwaliteit van de basisondersteuning op elke school moet voldoen aan de normen voor de basiskwaliteit die de onderwijsinspectie hiervoor heeft opgesteld. Dit is een verantwoordelijkheid van de afzonderlijke schoolbesturen.
- Het niveau van basisondersteuningsvoorzieningen binnen het samenwerkingsverband is van voldoende niveau als alle scholen een voldoende beoordeling hebben op de normen van de basiskwaliteit van de onderwijsinspectie. Het is de verantwoordelijkheid van de afzonderlijke schoolbesturen hiervoor zorg te dragen en het is de verantwoordelijkheid van het bestuur van het samenwerkingsverband erop toe te zien dat de afzonderlijke schoolbesturen hun verplichtingen hierin nakomen.

## 2 *Extra ondersteuning*

- De kwaliteit van de extra ondersteuning die geboden wordt op een school is de verantwoordelijkheid van de afzonderlijke schoolbesturen en ieder schoolbestuur legt hierover verantwoording af naar de onderwijsinspectie
- Voor elke leerling met extra ondersteuning moet er een zo passend mogelijke plek beschikbaar zijn binnen een van de vormen van extra ondersteuning die er binnen het samenwerkingsverband wordt geboden.
- Het samenwerkingsverband zoekt naar eventuele lacunes in het aanbod van extra ondersteuning op leerlingniveau of voor groepen leerlingen op de volgende wijze:
  - het permanent verzamelen van de gegevens over thuiszitters binnen het samenwerkingsverband (kwantitatieve problemen in het totale aanbod);
  - een voortdurende dialoog voeren met de scholen en andere betrokkenen in diverse overleggen (kwalitatieve en kwantitatieve problemen in het totale aanbod).

## 3 *Een ononderbroken ontwikkelingsproces*

- Elk afzonderlijk schoolbestuur binnen het samenwerkingsverband is verantwoordelijk voor het realiseren van een ononderbroken ontwikkelingsproces voor leerlingen die in aanmelding zijn of staan ingeschreven bij het schoolbestuur.
- Het bestuur van het samenwerkingsverband is verantwoordelijk het realiseren van een ononderbroken ontwikkelingsproces voor alle leerlingen van het samenwerkingsverband en richt zich hier met name op de overgangsmomenten van leerlingen van de ene school naar de andere school.
- Dit wordt gemeten via een nauwkeurige monitor op eventuele problemen binnen de overgangsmomenten op leerlingniveau. Deze monitorgegevens worden verzameld door middel van de gegevens over thuiszitters binnen het samenwerkingsverband en in voortdurende dialoog met de scholen en andere betrokkenen in diverse overleggen (zie Hoofdstuk 3, pagina 18).

### 2.3.6 *Indicatiestelling*

Een school bepaalt of een leerling ondersteuning ontvangt binnen de school op ondersteuningsniveau Meedoen of Meerdoen. Alleen voor plaatsing op ondersteuningsniveau speciale ondersteuning (OPDC of vso) is een indicatie nodig van het samenwerkingsverband.

Het samenwerkingsverband stelt vast of de aanvraag voor een indicatie voldoet aan de criteria voor plaatsing op het OPDC of plaatsing op het vso cluster 3 of 4. Deze procedure staat beschreven in BIJLAGE A3.

De toetsing van aanvragen voor een indicatie vindt stapsgewijs plaats:

	Stappen	Toetsing
1.	De aanvraag is compleet en daarmee ontvankelijk voor besluitvorming.	Richtlijnen voor een compleet dossier
2.	De aanvragende school heeft onderbouwd aangetoond dat het een leerling betreft met extra onderwijsondersteuningsbehoefte.	Informatie uit het OPP
3.	De aanvragende school heeft onderbouwd aangetoond niet in staat te zijn een onderwijsaanbod te bieden dat passend is bij de onderwijsondersteuningsbehoefte van de leerling. (Bij een herindicatie vanuit het vso is deze stap niet van toepassing).	Informatie uit het OPP in combinatie met het SOP
4.	De aanvragende school heeft onderbouwd aangetoond dat door middel van het aangevraagde arrangement wel tegemoet kan worden gekomen aan de onderwijsbehoefte van deze leerling.	Motivatie van de school in de aanvraag

Daarnaast worden er door het samenwerkingsverband indicaties afgegeven voor LWOO (aanwijzing) of PrO(toelaatbaarheidsverklaring). Dit beleid staat beschreven in BIJLAGE A7.

Deze indicaties worden niet afgegeven op basis van de ondersteuningsbehoefte maar op basis van leerlingkenmerken. Een leerling met bijvoorbeeld een indicatie LWOO kan binnen een school ondersteuning ontvangen op ondersteuningsniveau Meedoen, Meedoen-plus en Meerdoen. Het is aan de school om dit te bepalen.

Voor plaatsing van een leerling op een vso-school cluster 1 en 2 is een indicatie nodig die is afgegeven door de commissie van onderzoek van de instelling voor cluster 1 of 2. Ook voor het verkrijgen van een indicatie (light of medium met plaatsing op de vo-school) cluster 1 of 2 is een indicatie nodig die is afgegeven door de commissie van onderzoek van de instelling voor cluster 1 of 2.

### 2.3.7 Schoolondersteuningsprofiel

In het schoolondersteuningsprofiel beschrijft elke school welk aanbod er binnen de school aanwezig is op het gebied van de basisondersteuning (Meedoen en Meedoen-plus) en de extra ondersteuning (Meerdoen). De schoolondersteuningsprofielen van de scholen moeten helder en leesbaar zijn voor ouders en onderling vergelijkbaar.



## 2.4 Doelen voor de komende vier jaar

<b>Het continuüm van ondersteuning is een werkbaar model binnen ons samenwerkingsverband</b>		
Wat willen we bereiken?	- Het nieuwe continuüm van ondersteuning blijkt een werkbaar model.	
Wat gaan we daarvoor doen?	- Implementeren van het nieuwe continuüm van ondersteuning.	
Hoe meten we onze prestaties?	- Tussenevaluatie januari 2019 en eindevaluatie juli 2019.	
Welke effecten zien we?	- Een helder onderscheid tussen de diverse niveaus van ondersteuning binnen de scholen.	
Wie heeft welke verantwoordelijkheid/rol?	De schoolbesturen zijn verantwoordelijk voor de invoering van het nieuwe continuüm van ondersteuning in de eigen ondersteuningsstructuur	Het bestuur van het samenwerkingsverband is verantwoordelijk voor de ondersteuning van de schoolbesturen bij de invoering en voor de evaluatie van de invoering

<b>Binnen ons samenwerkingsverband hanteren wij een werkbaar en leesbaar Schoolondersteuningsprofiel</b>		
Wat willen we bereiken?	- Implementatie van een werkbaar en leesbaar schoolondersteuningsprofiel.	
Wat gaan we daarvoor doen?	- Het nieuw ontwikkelde model schoolondersteuningsprofiel implementeren.	
Hoe meten we onze prestaties?	- Evaluatie van de implementatie in januari 2019.	
Welke effecten zien we?	<ul style="list-style-type: none"> <li>- Elke school heeft een voor ouders leesbaar schoolondersteuningsprofiel.</li> <li>- Elke school heeft een schoolondersteuningsprofiel waarin de extra ondersteuning goed en eenduidig staat beschreven.</li> </ul>	
Wie heeft welke verantwoordelijkheid/rol?	De schoolbesturen zijn verantwoordelijk voor het invoeren van het nieuwe model schoolondersteuningsprofiel.	Het bestuur van het samenwerkingsverband is verantwoordelijk voor het monitoren en evalueren van de implementatie van het nieuwe model schoolondersteuningsprofiel.

## Hoofdstuk 3 Samen verantwoordelijk

*Hoe werken we samen binnen het samenwerkingsverband?*

### 3.1 Inleiding

Er is een gezamenlijke verantwoordelijkheid voor alle leerlingen binnen ons samenwerkingsverband, waarbij institutionele belangen deze gezamenlijke verantwoordelijkheid niet in de weg staan. Daarom voeren alle deelnemers van ons samenwerkingsverband de zorgplicht consequent uit. Het doel is dat er op een transparante niet-bureaucratische manier wordt samengewerkt om al onze leerlingen van dit samenwerkingsverband te laten profiteren.

De interne samenwerking vindt enerzijds plaats tussen scholen onderling en anderzijds tussen scholen en (bureau)organisatie van het samenwerkingsverband. Om de doelen van ons samenwerkingsverband te bereiken moeten alle deelnemers op een goede manier samenwerken en hun afspraken nakomen. Daarom heerst er een professionele aanspreekcultuur waarin partners, waar nodig, verantwoording aan elkaar afleggen en elkaar aanspreken op het professioneel handelen. De overlegstructuren zijn altijd een middel voor het bereiken van de gezamenlijke opdracht. We werken samen vanuit het uitgangspunt 'versterken door samenwerken'.

Ons samenwerkingsverband staat voor ononderbroken schoolloopbaan voor alle leerlingen. Daarom accepteren wij niet dat er bij een overgang (po-vo, vo-vo, vo-vso, vso-vso, vso-vo, vo-mbo enzovoorts) onderwijstijd verloren gaat. In de praktijk komt het voor dat de wettelijke termijnen bij een (over)plaatsing worden overschreden. Het samenwerkingsverband stelt zichzelf ten doel om in de nieuwe planperiode het verlies van onderwijstijd bij overgangen te beperken.

Binnen de opdracht goed onderwijs voor alle leerlingen binnen het samenwerkingsverband te realiseren, zal het samenwerkingsverband altijd zoeken naar oplossingen binnen de grenzen van wet- en regelgeving. Passend binnen onze eigen ambitie 'lokaal waar het kan en bovenlokaal waar nodig', zal er de komende periode steeds worden ingezet op de versterking van het lokale onderwijsaanbod.

Als de scholen en de ondersteuningscoördinatoren het over 'het samenwerkingsverband' hebben, wordt meestal de *bureauorganisatie* bedoeld. Het gaat dan om de directeur, de medewerkers en commissies die de afgesproken procedures rond het organiseren van ondersteuning uitvoeren.

De overheid en bestuurders bedoelen vaak het *netwerk* als het over 'het samenwerkingsverband' gaat. Het gaat dan over het geheel van ondersteuning en expertise dat de deelnemende schoolbesturen en scholen realiseren. Bovendien gaat het om de kwaliteit waarmee zij dit netwerk in stand houden en laten werken.

De kwaliteit van de bureauorganisatie en de kwaliteit van het netwerk zijn van elkaar afhankelijk.

De organisatie heeft als geheel een krachtige ambitie. Het zijn de mensen in de schoolorganisaties die die kracht en ambitie dagelijks in de praktijk moeten brengen. In dit hoofdstuk beschrijven we hoe 'het samenwerkingsverband' deze mensen enerzijds als bureauorganisatie ondersteunt en anderzijds via de deelnemende schoolbesturen en scholen binnen het netwerk.

### 3.2 Stand van zaken

De samenwerking tussen de scholen is in de afgelopen vier jaar toegenomen. We zijn gestart vanuit een situatie waarin de 'oude' samenwerkingsverbanden zuilair zijn georganiseerd en het vso geen deelnemer is. Het nieuwe samenwerkingsverband heeft hierin verandering gebracht en het werkt nu met alle scholen in de regio samen. We zien dit als een grote meerwaarde. Deze nieuwe samenwerking heeft al tot mooie resultaten geleid, maar kan nog doorontwikkeld worden.

De uitgangspunten dat 'iedereen erbij hoort', er aandacht voor het individu en zijn onderwijsbehoeften is en dat we onderwijs op maat bieden, worden over het algemeen door alle deelnemers als positief ervaren. De uitvoering en facilitering binnen de scholen kan als knelpunt omschreven worden. Het is belangrijk dat

docenten en andere professionals die uitvoering geven aan passend onderwijs ondersteuning krijgen. Daarnaast is het van belang docenten goed te blijven informeren over passend onderwijs en ze te betrekken bij gesprekken en planvorming binnen de school en het samenwerkingsverband. De komende vier jaar staat in het teken van de ondersteuning van de docenten op de werkvloer bij het uitvoeren van het beleid passend onderwijs.

Het team van het samenwerkingsverband heeft de scholen op het gebied van didactiek, pedagogiek, wet- en regelgeving, verzuimbeleid en thuiszittersproblematiek adviserend ondersteund. We hebben heldere onderlinge werkprocessen afgesproken. De komende periode zetten we in op het bestendigen van deze afspraken en werkprocessen.

Een nader aandachtspunt is de procedure rondom overplaatsingsmomenten van leerlingen tussen scholen.

Deze overgangsmomenten verlopen vlot en soepel waardoor er zo weinig mogelijk onderwijstijdverlies voor de leerling ontstaat en de leerling sneller wordt geplaatst op een school met een beter passend onderwijsaanbod. Daarnaast heeft er tussen scholen uitwisseling van good practices plaatsgevonden. De wens bestaat om dit in de komende beleidsperiode intensiever te doen. Het samenwerkingsverband richt zich hierbij op de docenten en andere professionals op de werkvloer.

### **3.3      Beleid in de komende vier jaar**

#### *3.3.1    Samenwerking tussen scholen*

##### *Intervisienetwerken van ondersteuningscoördinatoren*

Om het deskundigheidsniveau binnen de scholen te verhogen en om het onderling samenwerken te bevorderen zijn door de scholen gezamenlijk intervisienetwerken voor ondersteuningscoördinatoren ingericht. Het betreft hier twee netwerken waar de ondersteuningscoördinatoren vanuit verschillende functies met elkaar samenwerken: intervisie, professionalisering, uitwisseling of coaching. Beide expertisenetwerken werken afzonderlijk van elkaar en vullen naar eigen behoefte de frequentie, inhoud en functie van de bijeenkomsten in.

##### *Overplaatsing vso-vo en vo-vso*

Het samenwerkingsverband Zuidoost-Friesland Vo heeft als ambitie geformuleerd voor zoveel mogelijk leerlingen op lokaal niveau een passend onderwijsaanbod te organiseren onder het motto 'lokaal waar het kan, bovenlokaal waar nodig'. Soms is het noodzakelijk dat een leerling wordt overgeplaatst van het vo naar het vso of van het vso naar het vo als daar een beter passend onderwijsaanbod aanwezig is. Binnen het samenwerkingsverband werken de scholen samen om dergelijke overplaatsingen soepel en vlot te laten verlopen. Het overplaatsingsbeleid vso-vo staat beschreven in BIJLAGE A5. Het beschreven beleid betreft de samenwerkingsafspraken tussen de scholen voor vso en regulier vo binnen het samenwerkingsverband Zuidoost-Friesland VO. Dit betekent dat ouders altijd het recht hebben en houden om op eigen initiatief hun kind dat op het vso zit aan te melden bij een school voor regulier vo binnen of buiten het samenwerkingsverband.

De vo-school volgt de regelgeving over zorgplicht.

##### *Samenwerkingsvormen vo-vso*

Op dit moment zien we binnen ons samenwerkingsverband succesvolle samenwerkingsvormen tussen het regulier voortgezet onderwijs en het voortgezet speciaal onderwijs. Deze samenwerking is ontstaan vanuit de gezamenlijke ambitie 'lokaal waar het kan, bovenlokaal waar nodig'.

Om vorm te geven aan onze ambitie bundelen scholen voor vso en vo hun expertise ten behoeve van de ondersteuningsbehoefte van een leerling of groepen leerlingen. De wet geeft hierin de volgende mogelijkheden: groepssymbiose en individuele symbiose.

### *Samenwerkingsvormen vso-vso*

Binnen ons samenwerkingsverband bestaat de intentie een verregaande samenwerking tussen de partijen die de verschillende vormen van vso aanbieden te laten plaatsvinden. Door de expertise van cluster 3 en cluster 4 over en weer te delen, zorgen zij ervoor dat zij op een hoger kwalitatief niveau onderwijs verzorgen voor leerlingen in ons samenwerkingsverband die een speciale ondersteuningsvraag hebben.

### *Ondersteuning scholen door de ISK*

Scholen binnen het samenwerkingsverband kunnen ondersteuning vragen bij de ISK met betrekking tot het vormgeven van onderwijs aan nieuwkomers. De ondersteuningsvragen kunnen rechtstreeks aan de orthopedagoog of decaan van de ISK worden gesteld. Het samenwerkingsverband bekostigt de ondersteuning door de ISK. Het gaat hierbij om vragen met betrekking tot:

- Ondersteuning van teams bij vragen over individuele leerlingen (nieuwkomers).
- Het opstellen van didactische en pedagogische adviezen voor onderwijsteams met betrekking tot onderwijs aan nieuwkomers.
- Het geven van algemene voorlichting aan teams over onderwijs aan nieuwkomers.
- Ondersteuning van de implementatie van de adviezen uit de opgestelde handleiding 'Onderwijs aan nieuwkomers'.

### *3.3.2 Samenwerking tussen scholen en het team van het samenwerkingsverband*

#### *Het Orthopedagogisch-didactisch centrum (OPDC)*

Soms lopen leerlingen tijdelijk vast in het reguliere onderwijs. Deze leerlingen kunnen kortdurend intensieve ondersteuning krijgen op het OPDC. Het samenwerkingsverband heeft het OPDC ingericht met een time-out-functie en een crisisfunctie. De inrichting en de kwaliteit van deze voorziening voor extra ondersteuning valt onder de verantwoordelijkheid van het samenwerkingsverband en is beschreven in BIJLAGE B1 van dit ondersteuningsplan.

#### *Ondersteuning vanuit het team van het samenwerkingsverband*

Scholen kunnen aan het team van het samenwerkingsverband laagdrempelig, en zonder indicatie, advies en begeleiding op de werkvloer vragen over problemen in de basisondersteuning en extra ondersteuning van leerlingen. Om scholen te ondersteunen en te adviseren in de dagelijkse onderwijspraktijk heeft het samenwerkingsverband een consultatieteam ingesteld. Elke schoollocatie heeft een contactpersoon binnen het consultatieteam. Het consultatieteam werkt vraaggestuurd en maakt jaarlijks met elke school maatwerkafspraken over de inzet van het consultatieteam binnen de school.

Vanuit het samenwerkingsverband zijn consulenten passend onderwijs werkzaam als zogeheten bruggenbouwers. Deze bruggenbouwers ondersteunen en adviseren Portalis bij het uitplaatsen van leerlingen die vanuit een residentiële setting worden teruggeplaatst naar het regulier vo of naar het vso binnen de regio van het samenwerkingsverband. De vo-school kan bij een overstap van leerlingen vanuit Portalis ondersteuning krijgen van de eigen consulent passend onderwijs van het samenwerkingsverband. Voor de uitplaatsing van leerlingen van Portalis zijn de bruggenbouwers actief, maar ook voor andere vso-scholen bestaat uiteraard de mogelijkheid tot ondersteuning bij uitplaatsingen van leerlingen.

Verder is het mogelijk om in complexe situaties ondersteuning en/of advies te krijgen rondom (uit)plaatsing van leerlingen in het kader van de zorgplicht, wet- en regelgeving, samenwerking met ketenpartners, etc.

#### *De thuiszittersaanpak*

Het samenwerkingsverband verbindt zich aan de landelijke ambitie dat in 2020 geen enkel kind langer dan drie maanden thuiszit zonder passend aanbod van onderwijs en/of zorg. Onze eigen ambitie is dat er binnen ons samenwerkingsverband geen enkele leerling thuiszit als gevolg van onvoldoende dekkend onderwijsaanbod of

als gevolg van het eigen schoolbeleid. En mocht het bij hoge uitzondering toch het geval zijn, dan streven wij naar een snelle terugkeer naar het onderwijs binnen maximaal drie maanden.

Een thuiszittende leerling valt onder de verantwoordelijkheid van de school waar de leerling staat ingeschreven. Om scholen te coachen, ondersteunen en adviseren in het proces van integrale aanpak voor het vinden van een passend onderwijs(zorg)arrangement heeft het samenwerkingsverband een thuiszittersteam ingesteld.

#### *Expertisenetwerken*

Binnen het samenwerkingsverband is een expertisenetwerk voor ondersteuningscoördinatoren ingericht dat wordt georganiseerd door het samenwerkingsverband. Er zijn jaarlijks circa vijf bijeenkomsten waarbij er een afwisseling is tussen overwegend beleidsmatige bijeenkomsten en bijeenkomsten die zijn gericht op expertise en uitwisseling.

Daarnaast worden er desgewenst (tijdelijke) expertisenetwerken ingericht. Zo'n expertisenetwerk wordt op verzoek ingericht rondom de hulpvraag omtrent het aanbod van een specifieke doelgroep leerlingen met zeer specifieke onderwijsbehoefte. Het doel van een dergelijk netwerk is om lerend van en met elkaar te komen tot een kwalitatief beter passend onderwijsaanbod op de scholen.

Daarnaast kan de opgebouwde expertise binnen dit netwerk worden verspreid onder de andere scholen binnen het samenwerkingsverband. De inhoud en inrichting wordt bepaald door de hulpvraag van de betreffende scholen. Te denken valt aan uitwisseling van ervaringen, good practices, collegiale ondersteuning binnen de school, gezamenlijke ontwikkeling van passend aanbod, expertisevergroting, etc.

### **3.3.3 Gezamenlijke afspraken en procedures**

#### *De zorgplicht*

Binnen het samenwerkingsverband houden alle scholen zich aan de wet. Dat betekent dat de schoolbesturen (vo en vso) altijd voor alle aangemelde leerlingen of zittende leerlingen met een extra ondersteuningsbehoefte een passende onderwijsplek moeten realiseren. Dit kan op de eigen school, maar ook op een andere school (regulier vo of vso).

Bij zorgplicht worden de volgende stappen doorlopen:

1. Het bevoegd gezag onderzoekt of het een leerling betreft met extra ondersteuningsbehoeften.
2. Zo ja, het bevoegd gezag onderzoekt of het de benodigde extra ondersteuning kan bieden. Als dit het geval is wordt de leerling toegelaten.
3. Zo nee, het bevoegd gezag draagt er zorg voor dat de leerling wordt geplaatst op een andere school die deze extra ondersteuning wel kan bieden.

Op de website [www.passendonderwijs.nl](http://www.passendonderwijs.nl) zijn de door het ministerie gemaakte stroomschema's opgenomen waarin de zorgplicht voor de verschillende scholen schematisch staat weergegeven. Hier zijn ook alle wettelijke termijnen beschreven.

#### *Beleid overgang vso-vo*

Er zijn binnen het samenwerkingsverband werkafspraken gemaakt rondom de overplaatsing van leerlingen vanuit het vso naar het vo. Deze werkafspraken zijn opgenomen in BIJLAGE A5.

#### *Centrale ondersteuningstoewijzing*

Het is de wettelijke taak van het samenwerkingsverband om te beoordelen of leerlingen, op verzoek van het bevoegd gezag van de school waar de leerling is aangemeld of ingeschreven, toelaatbaar zijn tot het speciaal voortgezet onderwijs. Daarnaast is het samenwerkingsverband verantwoordelijk voor de toewijzing van leerwegondersteuning (LWOO) en de beoordeling van de toelaatbaarheid tot het praktijkonderwijs (PrO). Ook vindt de indicering voor plaatsing op het OPDC plaats op het niveau van het samenwerkingsverband. De

werkwijze voor de indicatiestelling en de afspraken die hierover met de scholen zijn gemaakt staan beschreven in BIJLAGE A3 en BIJLAGE A7.

#### *Het thuiszittersbeleid*

Het samenwerkingsverband heeft de afspraken rondom het bestrijden van thuiszitters vastgelegd in het beleid (zie BIJLAGE B2). In dit beleid staat beschreven op welke manier scholen omgaan met thuiszitters en op welke manier ondersteuning vanuit het samenwerkingsverband is georganiseerd. Ook is afgesproken dat scholen hun thuiszitters (conform de brede definitie uit het beleid) melden bij het samenwerkingsverband in verband met de monitoring. Hierover wordt jaarlijks gerapporteerd in de beleidsmonitor van het samenwerkingsverband en deze monitorgegevens vormen de basis voor de driemaandelijke rapportage aan de inspectie van het onderwijs in verband met de verplichte 'opvraag thuiszittersregistratie'.

#### *Het OPP (ontwikkelingsperspectief)*

De wet passend onderwijs geeft aan dat er voor leerlingen die extra ondersteuning ontvangen een ontwikkelingsperspectief moet zijn, dat is vastgesteld na op overeenstemming gericht overleg met de ouders. Dit geldt in ieder geval voor leerlingen in het vso en het praktijkonderwijs. Binnen ons samenwerkingsverband geldt dit ook voor leerlingen die worden verwezen naar het OPDC. Een vo-school bepaalt zelf welke leerlingen binnen de school extra ondersteuning ontvangen en stelt hiervoor binnen 6 weken na de inschrijving een ontwikkelingsperspectief op.

Voor het vaststellen van het ontwikkelingsperspectief voert het bevoegd gezag van de school een op overeenstemming gericht overleg met de ouders. In de wet is geregeld dat het handelingsdeel van het ontwikkelingsperspectief pas kan worden vastgesteld nadat overeenstemming met de ouders is bereikt.

De school evalueert het ontwikkelingsperspectief minimaal éénmaal per jaar met de ouders en stelt het zo nodig bij. Scholen voor regulier vo moeten in de Basisregistratie Onderwijs (BRON) aangeven welke leerlingen een ontwikkelingsperspectief hebben. De onderwijsinspectie ziet toe op de kwaliteit van het onderwijs en daarmee ook op het werken met het ontwikkelingsperspectief.

Het samenwerkingsverband heeft voor de reguliere vo-scholen een voorbeeld ontwikkelingsperspectief aangeleverd. In een ontwikkelingsperspectief moeten in ieder geval de volgende zaken te zijn opgenomen:

- De verwachte uitstroombestemming van de leerling. Voor het voortgezet onderwijs de uitstroom naar middelbaar of hoger beroepsonderwijs of wetenschappelijk onderwijs, of in geval van het praktijkonderwijs, naar welk soort functie op de arbeidsmarkt uitstroom wordt verwacht.
- De onderbouwing van de verwachte uitstroombestemming van de leerling m.b.v. belemmerende en bevorderende factoren die van invloed zijn op het onderwijs aan de leerling.
- De beschrijving van ondersteuning en begeleiding en indien aan de orde, de afwijkingen van het onderwijsprogramma.

#### *Beleid innovatieve pilots*

Ter bevordering van nieuwe initiatieven in het kader van het dekkende aanbod is er binnen de begroting van het samenwerkingsverband een jaarlijks budget gereserveerd voor innovatieve pilots (BIJLAGE B3).

#### *Beleid besteding AWBZ-gelden*

Het budget uit de Algemene Wet Bijzondere Ziektekosten (AWBZ) is bedoeld voor leerlingen op reguliere scholen voor voortgezet onderwijs die een lichamelijke handicap hebben, langdurig ziek of meervoudig gehandicapt zijn én voor wie de inzet van de ondersteuningsmiddelen vanuit de school, gecombineerd met de inzet van middelen vanuit de wet langdurig zieken (WLZ), onvoldoende zijn om een passend aanbod binnen de school te realiseren (zie BIJLAGE B4).

*Budget bijzondere leerling arrangementen*

Vanaf het schooljaar 2015-2016 is in de begroting een budget bijzondere leerlingarrangementen opgenomen voor arrangementen waarvoor niemand verantwoordelijk kan worden gesteld of waarbij het benodigde arrangement buiten de invloedssfeer valt van het betrokken schoolbestuur.

### 3.4 Doelen voor de komende vier jaar

<b><i>Ontwikkelen van samenwerkingsvormen tussen scholen (vo-vo en vo-vso) bij het vormgeven van passende onderwijsarrangementen ter versterking van het kwantitatieve en kwalitatieve onderwijsaanbod binnen ons samenwerkingsverband</i></b>		
Wat willen we bereiken?	- Ontwikkelen van meer vormen van samenwerking vo-vso en vo-vo en vso-vso.	
Wat gaan we daarvoor doen?	– Beschikbaar stellen van het innovatiebudget vanuit het samenwerkingsverband.	
Hoe meten we onze prestaties?	– Via de beleidsmonitor	
Welke effecten zien we?	<ul style="list-style-type: none"> <li>– Er zijn geen thuiszitters als gevolg van een onvoldoende dekkend aanbod binnen het samenwerkingsverband.</li> <li>– Er is sprake van een kwalitatieve versterking van het onderwijsaanbod binnen het samenwerkingsverband.</li> <li>– Binnen het samenwerkingsverband wordt meer samengewerkt tussen scholen.</li> </ul>	
Wie heeft welke verantwoordelijkheid/rol?	De schoolbesturen zijn verantwoordelijk voor het ontwikkelen van innovatieve projecten ter versterking en verbetering van het dekkende onderwijsaanbod.	Het bestuur van het samenwerkings-verband is verantwoordelijk voor de realisatie van het dekkend onderwijsaanbod en faciliteert de versterking van de samenwerking.

<b><i>Beperking van het verlies aan onderwijstijd bij overgangen vso-vo en vo-vso</i></b>		
Wat willen we bereiken?	– Elke leerling wordt binnen 6 weken na aanmelding op een school geplaatst met een passende onderwijsplek.	
Wat gaan we daarvoor doen?	<ul style="list-style-type: none"> <li>– Alle schoolbesturen voeren consequent de zorgplicht uit.</li> <li>– Duidelijke afstemmen van procedures tussen scholen rondom overplaatsing van leerlingen dat er geen sprake is van onnodig onderwijstijdverlies voor individuele leerlingen.</li> </ul>	
Hoe meten we onze prestaties?	– Scholen monitoren hun doorlooptijd (tijd tussen aanmelding en daadwerkelijke plaatsing) en rapporteren overschrijding van de termijn van 6 weken elk kwartaal het samenwerkingsverband.	



	<ul style="list-style-type: none"> <li>– Twee keer per jaar rapporteert de directeur aan het bestuur van het samenwerkingsverband over de gemelde zorgplichtproblemen.</li> <li>– Rapportages vanuit de scholen.</li> </ul>	
Welke effecten zien we?	<ul style="list-style-type: none"> <li>– Er zijn geen (tijdelijke) thuiszitters als gevolg van schoolbeleid van de afzonderlijke scholen binnen het samenwerkingsverband.</li> </ul>	
Wie heeft welke verantwoordelijkheid/rol?	De schoolbesturen zijn verantwoordelijk voor het uitvoeren van de zorgplicht en de rapportages naar het samenwerkingsverband.	Het bestuur van het samenwerkingsverband is verantwoordelijk voor het monitoren van de uitvoering van de zorgplicht.
	De schoolbesturen zijn verantwoordelijk voor het uitvoeren het verzuimbeleid, de nakomen van de afspraken uit het thuiszittersbeleid en het uitvoeren van het snelle schakelbeleid.	Het bestuur van het samenwerkingsverband is verantwoordelijk voor de realisatie van een dekkend aanbod binnen het samenwerkingsverband en de monitoring van de thuiszitters.

***Uitwisseling van good practices tussen scholen, zo dicht mogelijk bij de werkvloer, ter versterking van het kwantitatieve en kwalitatieve onderwijsaanbod binnen ons samenwerkingsverband***

Wat willen we bereiken?	<ul style="list-style-type: none"> <li>– Op samenwerkingsverbandniveau inrichten van de uitwisseling van goede voorbeelden/ good practices tussen scholen.</li> </ul>		
Wat gaan we daarvoor doen?	<ul style="list-style-type: none"> <li>– Door het samenwerkingsverband georganiseerde collegiale consultatie</li> <li>– Door het samenwerkingsverband georganiseerde good-practice-uitwisseling</li> </ul>		
Hoe meten we onze prestaties?	<ul style="list-style-type: none"> <li>– Via de tevredenheidsenquêtes.</li> </ul>		
Welke effecten zien we?	<ul style="list-style-type: none"> <li>– Versterking van het kwantitatieve en kwalitatieve onderwijsaanbod binnen ons samenwerkingsverband.</li> </ul>		
Wie heeft welke verantwoordelijkheid/ rol?	<table border="1" style="width: 100%; border-collapse: collapse;"> <tr> <td style="width: 50%; padding: 5px;">De schoolbesturen zijn verantwoordelijk voor de professionalisering van hun personeel ter versterking en verbetering van het dekkende onderwijsaanbod binnen het samenwerkingsverband.</td> <td style="width: 50%; padding: 5px;">Het bestuur van het samenwerkingsverband is verantwoordelijk voor de organisatie van de uitwisseling van de good practices tussen scholen en collegiale consultatie.</td> </tr> </table>	De schoolbesturen zijn verantwoordelijk voor de professionalisering van hun personeel ter versterking en verbetering van het dekkende onderwijsaanbod binnen het samenwerkingsverband.	Het bestuur van het samenwerkingsverband is verantwoordelijk voor de organisatie van de uitwisseling van de good practices tussen scholen en collegiale consultatie.
De schoolbesturen zijn verantwoordelijk voor de professionalisering van hun personeel ter versterking en verbetering van het dekkende onderwijsaanbod binnen het samenwerkingsverband.	Het bestuur van het samenwerkingsverband is verantwoordelijk voor de organisatie van de uitwisseling van de good practices tussen scholen en collegiale consultatie.		

**Ondersteunen en betrekken van docenten die uitvoering geven aan Passend Onderwijs. Passend onderwijs naar de werkvloer**

Wat willen we bereiken?	<ul style="list-style-type: none"><li>– Docenten voelen zich betrokken en ondersteund bij de uitvoering van Passend Onderwijs op de werkvloer.</li></ul>
Wat gaan we daarvoor doen?	<ul style="list-style-type: none"><li>– Heldere adequate communicatie vertaald voor en naar alle lagen binnen de organisaties.</li><li>– Docenten betrekken bij planvorming.</li><li>– Docenten goed informeren over de ondersteuningsmogelijkheden binnen de school, zowel voor leerlingen als voor de docent zelf.</li></ul>
Hoe meten we de prestaties van de scholen?	<ul style="list-style-type: none"><li>– Inspectieverslag en uitkomsten tevredenheidsenquêtes.</li></ul>
Welke effecten zien we?	<ul style="list-style-type: none"><li>– Versterking van het kwantitatieve en kwalitatieve onderwijsaanbod binnen ons samenwerkingsverband.</li><li>– Betrokkenheid van alle deelnemers wordt vergroot.</li><li>– Gevoel van eigenaarschap en gedeelde verantwoordelijkheid voor de uitvoering van passend onderwijs wordt vergroot.</li></ul>
Wie heeft welke verantwoordelijkheid/rol?	<p>De schoolbesturen zijn verantwoordelijk voor:</p> <ul style="list-style-type: none"><li>– professionalisering van hun personeel ter versterking en verbetering van het dekkende onderwijsaanbod binnen het samenwerkingsverband;</li><li>– betrekken van het personeel bij de planvorming omtrent school specifieke zaken en de uitvoering van het beleid van het samenwerkingsverband;</li><li>– inzichtelijk maken voor het eigen personeel van het schoolspecifieke ondersteuningsbeleid in de planvorming binnen Passend Onderwijs en de beleidsmatige keuzes daarbinnen.</li></ul>

<b>Ondersteunen van docenten die uitvoering geven aan Passend Onderwijs: Passend Onderwijs naar de werkvloer</b>			
Wat willen we bereiken?	<ul style="list-style-type: none"> <li>– Ook voor docenten wordt het aanbod vanuit het samenwerkingsverband beschikbaar.</li> </ul>		
Wat gaan we daarvoor doen?	<ul style="list-style-type: none"> <li>– Jaarlijks aanbod ontwikkelen gericht op de ondersteuningsbehoeften van docenten.</li> <li>– Inzet van het consultatieteam.</li> </ul>		
Hoe meten we onze prestaties?	<ul style="list-style-type: none"> <li>– Via de tevredenheidsenquêtes.</li> <li>– Via de beleidsmonitor.</li> <li>– Via evaluatie van het jaarlijkse ondersteuningsaanbod.</li> </ul>		
Welke effecten zien we?	<ul style="list-style-type: none"> <li>– Versterking van het kwantitatieve en kwalitatieve onderwijsaanbod binnen ons samenwerkingsverband.</li> <li>– Betrokkenheid van alle deelnemers wordt vergroot.</li> <li>– Gevoel van eigenaarschap en gedeelde verantwoordelijkheid voor de uitvoering van passend onderwijs wordt vergroot.</li> </ul>		
Wie heeft welke verantwoordelijkheid/rol?	<table border="0"> <tr> <td style="vertical-align: top;">De schoolbesturen zijn verantwoordelijk voor het mogelijk maken van de deelname van docenten en andere betrokkenen binnen de school van het aanbod van het samenwerkingsverband.</td> <td style="vertical-align: top;">Het bestuur van het samenwerkingsverband is verantwoordelijk voor de organisatie van het aanbod gericht op de ondersteuningsbehoeften van de docenten.</td> </tr> </table>	De schoolbesturen zijn verantwoordelijk voor het mogelijk maken van de deelname van docenten en andere betrokkenen binnen de school van het aanbod van het samenwerkingsverband.	Het bestuur van het samenwerkingsverband is verantwoordelijk voor de organisatie van het aanbod gericht op de ondersteuningsbehoeften van de docenten.
De schoolbesturen zijn verantwoordelijk voor het mogelijk maken van de deelname van docenten en andere betrokkenen binnen de school van het aanbod van het samenwerkingsverband.	Het bestuur van het samenwerkingsverband is verantwoordelijk voor de organisatie van het aanbod gericht op de ondersteuningsbehoeften van de docenten.		

## Hoofdstuk 4 Versterken door samenwerken

### *De samenwerking met onze ketenpartners*

#### 4.1 Inleiding

Een goede samenwerking met de diverse ketenpartners op samenwerkingsverbandniveau is noodzakelijk in het kader van overkoepelende bovenlokale afspraken. We hebben binnen het samenwerkingsverband te maken met acht gemeenten, drie mbo-organisaties en veel scholen voor primair onderwijs (samenwerkend in één samenwerkingsverband Passend Onderwijs). Naast de lokale afspraken, die gemaakt worden vanuit de specifieke lokale situatie, is het nodig om voor sommige onderwerpen bovenlokale afspraken te maken, zeker voor de scholen met een bovenlokale functie en scholen met meerdere onderwijslocaties.

Voor de opvoeding, de ontwikkeling en het onderwijs aan kinderen zijn vele instanties belangrijk. Het jeugdbeleid en het onderwijsbeleid van de gemeenten hebben de grootste invloed op het onderwijs.

Een goede doorgaande lijn in de onderwijsroutes voor kinderen is van belang. Het samenwerkingsverband is er voor het voortgezet onderwijs en werkt samen met het daarop aansluitende onderwijs.

Daarnaast wil het samenwerkingsverband dat elk kind naar school gaat. Thuiszitten wordt niet geaccepteerd. Dat vereist gezamenlijk beleid van alle partners rondom thuiszitters en afspraken over wie er voor wat verantwoordelijk is.

Wanneer scholen, gemeenten en ketenpartners samenwerken, doen ze dat met de volgende uitgangspunten:

- het kind centraal: één kind/gezin, één plan, één regisseur;
- een vroegtijdige signalering en integrale, multidisciplinaire probleemanalyse;
- samenwerking tussen onderwijs, gemeenten en organisaties;
- versterken van eigen kracht en het betrekken van het sociale netwerk;
- de school als vindplaats en waar nodig als werkplaats;
- aansluiting vinden bij bestaande zorgstructuren onderwijs en Centrum Jeugd en gezin (CJG) en uniforme positionering van leerplichtambtenaren en trajectbegeleiders van het Regionaal Meld- en Coördinatiepunt (RMC) daarin.

De afspraken die op het niveau van het samenwerkingsverband in de regio 'De Friese Wouden' zijn gemaakt gelden voor alle scholen en gemeenten.

#### 4.2 Stand van zaken

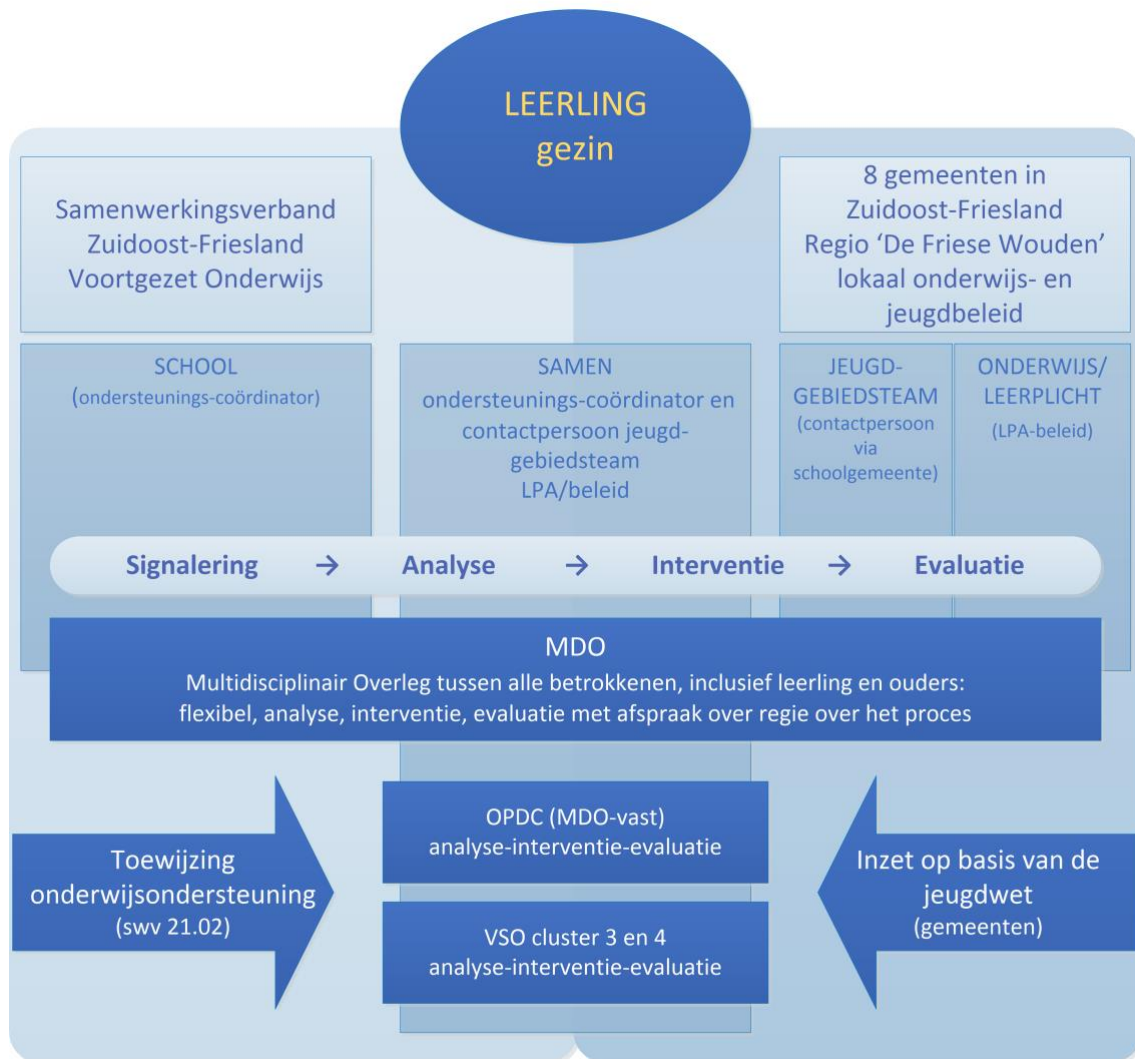
De samenwerking tussen het samenwerkingsverband, de gemeenten en de onderwijspartners (mbo en po) is in de afgelopen jaren geïntensiveerd. Daarvoor is de Regionale Educatieve Jeugd Agenda (REJA) in het leven geroepen. Er is periodiek overleg in de regio op ambtelijk niveau (de beleidsREJA) en op bestuurlijk niveau (de bestuurlijke REJA). Daarnaast is er formeel *op overeenstemming gericht overleg* (OOGO) gevoerd over het ondersteuningsplan en over de gemeentelijke jeugdplannen. Verder is er een afstemmingsoverleg op Fries niveau tussen de vier samenwerkingsverbanden, de mbo's en de gemeenten.

##### 4.2.1 Gemeenten in de regio 'De Friese Wouden'

###### *Het niveau van het samenwerkingsverband*

De samenwerking tussen het samenwerkingsverband en de gemeenten is intensief en met korte, heldere lijnen. De samenwerking heeft geresulteerd in afspraken rondom de inzet van contactpersonen van de gemeenten op alle scholen in het samenwerkingsverband, de werkwijze van de onderwijszorgarrangementen en de gezamenlijke aanpak van thuiszitters.

Schematisch ziet de samenwerking met de gemeenten in de Regio 'De Friese Wouden' er op dit moment, en geactualiseerd naar de laatste ontwikkelingen (Jeugdwet), als volgt uit:



#### Gemeenten en scholen

De werkprocessen rondom de contactpersonen vanuit de gemeenten voor de scholen zijn voor verbetering vatbaar. De afspraak is dat elke school een ondersteuningscoördinator heeft en elk gebiedsteam/jeugdteam een contactpersoon per school.

De schoolcontactpersoon komt uit de gemeente waar de school gevestigd is. De school heeft over alle leerlingen in eerste instantie contact met deze contactpersoon vanuit de schoolgemeente. Als een leerling in een andere gemeente woont dan de schoolgemeente, maken de ambtenaren van de schoolgemeente én die van de woongemeente van de leerling afspraken. Met name dit laatste proces is voor verbetering vatbaar.

#### 4.2.2 Onderwijspartners

De samenwerking met het samenwerkingsverband primair onderwijs en aanpalende samenwerkingsverbanden heeft geresulteerd in een samenwerking binnen de nieuwe *coöperatieve vereniging 'Overgang PO-VO'*, de ontwikkelaar van de Plaatsingswijzer. Daarnaast is er periodiek overleg tussen de directies van de vier samenwerkingsverbanden Passend Onderwijs in Friesland.

Er is een goede relatie met het mbo vanuit het samenwerkingsverband, gericht op de overstap van vo en vso naar mbo. Vooral bij de thuiszittersaanpak is er een goede samenwerking, mede in relatie tot de gemeenten.

Met het Steunpunt Speciaal Onderwijs is een goede werkrelatie. Er is een overeenkomst die geldt tot 01-08-2018. De gesprekken over de vervolgsafspraken vanaf 01-08-2018 worden gestart.

De samenwerking van het samenwerkingsverband met de instellingen voor cluster 1 en 2 is nog niet gerealiseerd op samenwerkingsverbandniveau. Die samenwerking vindt nu nog uitsluitend op schoolniveau plaats.

### **4.3      Beleid in de komende vier jaar**

In de komende beleidsperiode bouwen we de werkafspraken met de gemeenten en andere onderwijspartners verder uit. Het gaat om afspraken rondom heldere, op elkaar afgestemde en uitvoerbare werkprocessen, met een duidelijke rol- en verantwoordelijkheidsverdeling (bijvoorbeeld het afgeven van vrijstellingen) en de verbetering van doorgaande lijnen, zodat leerlingen een succesvolle ononderbroken schoolloopbaan kunnen hebben.

#### *4.3.1   Samenwerking met gemeenten*

##### *Jeugdbeleid en onderwijsbeleid*

Sinds 2015 zijn de gemeenten verantwoordelijk voor het jeugdbeleid. De gebiedsteams, Centra voor jeugd en gezin en de jeugdteams werken samen met leerplicht-, onderwijsambtenaren (ook voor leerlingenvervoer) en waar nodig met de GGD en politie. De organisatie verschilt per gemeente. Nieuwe, gezamenlijke initiatieven ontstaan en/of zijn in voorbereiding, zowel op schoolniveau als lokaal, en zijn toegesneden op de specifieke lokale situatie.

Elke school heeft een ondersteuningscoördinator en elk gebiedsteam/jeugdteam heeft een contactpersoon per school. De werkprocessen tussen scholen en gemeente en tussen de gemeenten zullen in de periode 2018-2022 verbeterd moeten worden.

Leerplichtambtenaren werken samen met de ondersteuningscoördinatoren van de scholen en met de jeugd- en gebiedsteams en de centra voor jeugd en gezin van de gemeenten.

In 2018 introduceren de gemeenten een nieuwe bekostigingssystematiek voor de specialistische jeugdhulp.

De jeugdhulp gaat in eerste instantie over 'de relatie tussen de gemeentelijke hulpverleningsinstelling en de ouder'. Dit zijn individuele arrangementen die ook begeleiding op de school kunnen betreffen. Daar waar jeugdbeleid en onderwijs elkaar raken is in een aantal specifieke gevallen een geïntegreerd groepsarrangement (op school) voor een groep leerlingen kwalitatief beter en organisatorisch efficiënter dan meerdere losstaande, individuele arrangementen.

##### *OnderwijsZorgArrangementen*

Zowel scholen als de gemeenten hebben de taak vroegtijdig problemen rondom kinderen te signaleren. Afhankelijk van de aard en ernst van de problematiek van het kind en het aantal betrokken partijen, wordt bekeken wie we nodig hebben om een analyse te maken en een plan van aanpak op te stellen. Soms is het noodzakelijk om, gezien de aard van de problematiek, rondom een leerling een onderwijszorgarrangement op te stellen, waarbij sprake is van een gezamenlijke aanpak door school en gemeente. Hiervoor is het gezamenlijke werkproces Onderwijszorgarrangementen ontwikkeld binnen onze regio (BIJLAGE B5).

##### *Regionale thuiszittersaanpak*

In de provincie Friesland werken gemeenten en samenwerkingsverbanden po, vo en instellingen voor mbo samen aan een integrale bestrijding van thuiszitters. Dit heeft geresulteerd in het Friese protocol *Thuiszitters, absoluut verzuim, vrijstellingen regio Friesland*. Binnen onze regio hebben de samenwerkingspartners het protocol uitgewerkt in een praktisch werkproces *Thuiszitters, verzuimers en vrijgestelde jongeren in de regio 'De Friese Wouden'*. Dit is een door alle betrokken partijen overeengekomen werkproces op basis van de volgende uitgangspunten en doelstellingen:

- Voorkómen dat een jongere een thuiszitter wordt.
- Afstemmen van de aanpak binnen en buiten de school vanuit de visie: één jongere, één gezin, één plan en één regisseur.
- Ouders en jongere maken deel uit van de integrale aanpak voor het oplossen van het thuiszitten/verzuim/vrijstelling en geven toestemming tot uitwisselen van gegevens.
- Er wordt altijd samengewerkt tussen ouders, leerling, school en gemeente. Ieder vanuit zijn eigen verantwoordelijkheid. Leerplicht en zorgplicht gaan hand in hand.
- Alle betrokken partners werken samen aan een perspectiefrijke toekomst voor elke jongere.
- Er wordt gezamenlijk een escalatieladder vastgesteld voor het geval dat trajecten (dreigen te) stagneren.
- Het terugbrengen van het huidige aantal thuiszittende jongeren binnen de RMC-regio 'De Friese Wouden'.
- Het versnellen van de plaatsing van een thuiszittende jongere op een passende onderwijsplek en/of toeleiding naar passende hulpverlening.
- Het minimaliseren van de periode van thuiszitten.
- Het signaleren van de belangrijkste oorzaken van thuiszitten, verzuim en knelpunten bij (her)plaatsing.

Het werkproces is als BIJLAGE B6 toegevoegd aan het ondersteuningsplan.

#### *Regionale kerngroep Thuiszittende leerlingen*

Ter ondersteuning van een goede implementatie en waarborging van het protocol en werkproces is een regionale kerngroep Thuiszittende leerlingen regio Zuidoost-Friesland ingesteld.

Een vertegenwoordiging van alle samenwerkingspartners vormt samen de kerngroep:

- de RMC-coördinator 'De Friese Wouden';
- een vertegenwoordiger leerplicht vanuit de RMC-regio;
- de directeur van het samenwerkingsverband vo (of een vertegenwoordiger hiervan);
- de directeur van het samenwerkingsverband po (of een vertegenwoordiger hiervan);
- een vertegenwoordiger van de drie mbo-instellingen in de regio.

De regionale kerngroep komt viermaal per jaar bijeen en heeft de volgende opdrachten gekregen:

- monitoren van de thuiszittende jongeren;
- signaleren van knelpunten bij de invoering van het protocol;
- periodieke terugkoppeling naar de REJA.

#### *De escalatieladder*

Als uiterste redmiddel is er binnen de regio 'De Friese Wouden' voor thuiszitters, verzuimers en vrijgestelde jongeren een escalatieladder vastgesteld. Binnen de escalatieladder wordt gewerkt met brandpuntfunctionarissen: een vanuit de gemeenten, een vanuit het samenwerkingsverband vo, een vanuit het samenwerkingsverband po en een vanuit het mbo (zie BIJLAGE B6). De brandpuntfunctionaris bekijkt een in een impasse geraakte casus met een frisse blik en treedt in overleg met alle betrokkenen om tot een oplossing te komen. Mocht de brandpuntfunctionaris er niet in slagen de impasse te doorbreken dan kan hij 'opschalen' naar de directeurs van de samenwerkingsverbanden of de burgemeester van de betreffende gemeente (afhankelijk van de aard van de impasse).

#### *Het tegengaan van voortijdig schoolverlaten (VSV)*

Het samenwerkingsverband werkt samen met gemeenten en de drie instellingen voor mbo binnen de regio 'De Friese Wouden' aan een integrale aanpak voor het tegengaan van het vroegtijdig schoolverlaten en jongeren in een kwetsbare positie. Er zijn binnen de integrale aanpak drie pijlers geformuleerd waar vanuit verschillende projecten worden opgestart;

### 1 *Stay in school*

Stay in school richt zich op het ‘in het onderwijs houden van jongeren’. Hiermee wordt voorkomen dat zij uitvallen en geen startkwalificatie of ander hoogst haalbare kwalificatie (PrO/vso) behalen. Het kan gaan om overbelaste jongeren in het vo of mbo, maar ook om leerlingen van de internationale schakelklas, het vso of PrO.

### 2 *Take the next step*

Deze pijler richt zich voornamelijk op jongeren in een kwetsbare positie die extra ondersteund kunnen worden tijdens moeilijke overstapmomenten om te voorkomen dat zij tussen wal en schip raken. Het gaat hierbij met name om jongeren van het praktijkonderwijs, het voortgezet speciaal onderwijs, de laagste niveaus van het vmbo (bb/kb en lwt), het mbo en de internationale schakelklas.

### 3 *Back to school*

In de praktijk blijkt het lastig om de oude vroegtijdig schoolverlaters ‘terug naar school’ te leiden. De extra inzet op deze doelgroep is een opdracht die specifiek aan RMC ‘De Friese Wouden’ is gericht. Het samenwerkingsverband denkt over dit onderwerp actief mee met RMC.

#### *Overstapcoaches voor hulp van jongeren in een kwetsbare positie*

Voor de vmbo-scholen, de Internationale Schakelklas, het praktijkonderwijs en het voortgezet speciaal onderwijs binnen het samenwerkingsverband zijn vanuit de (vervolg)aanpak vroegtijdig schoolverlaten en jongeren in een kwetsbare positie overstapcoaches beschikbaar. Scholen kunnen deze overstapcoaches laagdrempelig om advies en begeleiding vragen over problemen voorafgaand, tijdens of na het overstapmoment. Met overstapmomenten worden die overstappen bedoeld die volgen op het afsluiten van een tijdperk. Dus bijvoorbeeld na diplomering, het afsluiten met deelcertificaten enz. De overstapcoaches zijn in dienst bij RMC en werken vanuit het gemeentehuis Smallingerland.

#### *Relatie met de gemeenten en de arbeidsmarkt*

In het kader van de doorstroming naar de arbeidsmarkt voor leerlingen met een uitstroomperspectief ‘arbeid’ werkt het samenwerkingsverband samen met de gemeenten die in het kader van de participatiewet hier een rol in hebben gekregen. Het betreft hier vooral leerlingen op het vso en het PrO.

#### 4.3.2 *Samenwerking met andere partners.*

##### *De overgang po-vo*

Scholen van voortgezet onderwijs krijgen over een elke leerling een advies van de basisschool. Dit advies gaat formeel en in eerste instantie alleen over het onderwijsniveau van de leerling. Hiervoor is het instrument Plaatsingswijzer ontwikkeld. De samenwerking met het primair onderwijs is op het niveau van het samenwerkingsverband (inter)provinciaal vormgegeven door deelname van het samenwerkingsverband in de nieuwe *coöperatieve vereniging ‘Overgang PO-VO’*. Vanaf 2017 hebben de samenwerkingsverbanden po en vo in Noord-Nederland deze coöperatieve vereniging gevormd uit de eerdere Friese Plaatsingswijzer.

Voor leerlingen die extra ondersteuning nodig hebben is de huidige werkwijze met (alleen) een advies van de basisschool over het niveau van de leerling onvoldoende. Het samenwerkingsverband kiest voor een integrale benadering waarin het schooladvies vanuit de basisschool breed en afgestemd is met het voortgezet onderwijs.

De warme overdracht wordt op lokaal niveau door de scholen voor primair en voortgezet (speciaal) onderwijs zelf vormgegeven. De rol van de ouders mag hierbij niet vergeten worden. Zij melden hun kind aan als leerling bij een van onze scholen. De informatie-uitwisseling in de (nieuwe) driehoek ‘leerling–ouders–school’ en, waar nodig, een nieuwe toelaatbaarheidsverklaring-aanvraag spelen bij de overgang po–vo voor deze leerlingen een extra belangrijke rol.



#### *Samenwerking met instellingen voor cluster 1 en 2*

Met de instellingen cluster 1 en 2 zijn geen specifieke afspraken op het niveau van het samenwerkingsverband gemaakt. Er is geen voortgezet speciaal onderwijs cluster 1 en 2 (intensieve arrangementen) in de regio. Ook zijn er geen medium-voorzieningen. De afstemming vindt nu plaats op school- en leerlingniveau voor leerlingen die een licht of een medium arrangement hebben. Het consultatieteam kan, op verzoek van de scholen voor voortgezet onderwijs, hierbij betrokken worden.

Het samenwerkingsverband zal het initiatief nemen om te onderzoeken of, en zo ja hoe en waar, een medium-voorziening voor cluster 2 in Zuidoost-Friesland vorm en inhoud kan krijgen.

#### *Samenwerking met andere externe ketenpartners*

Scholen en samenwerkingsverbanden werken op het leerlingniveau van de leerlingen ook samen met de zorgverzekeraars, het zorgkantoor, de hulpverlening en zorg en vele anderen die voor de ontwikkeling van een leerling een positieve bijdrage kunnen leveren. Vooral het voortgezet speciaal onderwijs heeft sterke relaties met de zorgverzekeraars, het zorgkantoor, de hulpverlening, zorg en revalidatie. Vanuit de Zorgverzekeringswet en de Wet Langdurig Zieken zijn sinds 2015 nieuwe mogelijkheden voor verzorging en verpleging binnen de school en onder schooltijd mogelijk geworden. Er zijn geen regionale of provinciale afspraken met de zorg gemaakt over samenwerking en afstemming.

#### **4.4 Doelen voor de komende vier jaar**

<b>Heldere, uniforme werkprocessen afspreken met de gemeenten</b>	
Wat willen we bereiken?	- Heldere uitvoerbare en op elkaar afgestemde werkprocessen vanuit een duidelijke rol- en verantwoordelijkheids-verdeling die door iedere betrokkene in de praktijk wordt toegepast.
Wat gaan we daarvoor doen?	- De werkafspraken jaarlijks tegen het licht houden op effectiviteit en actualiteit en specifiek de werkafspraken over vrijstellingen voor leerlingen.
Hoe meten we onze prestaties?	- Jaarlijkse evaluatie van de werkprocessen, zo mogelijk eerst binnen het samenwerkingsverband en vervolgens in het BeleidsREJA.
Welke effecten zien we?	- Behoud van de korte lijnen en nog betere afstemming met OnderwijsZorgArrangementen. - Werkafpraak over leerplichtvrijstellingen die door de gemeente zijn afgegeven. - Geen thuiszitters als gevolg van schoolbeleid of gemeentelijk beleid. - De communicatieafpraak met contactpersonen per school vanuit de schoolgemeenten en met een korte en intensieve lijn naar de contactpersoon van de woongemeente van de leerling werkt naar tevredenheid.
Wie heeft welke rol en verantwoordelijkheid?	- Gemeenten hebben de verantwoordelijkheid voor leerplicht, jeugdbeleid, onderwijs(achterstanden)-beleid,

	<p>schoolmaatschappelijk werk, de GGD, leerlingenvervoer en onderwijshuisvesting.</p> <ul style="list-style-type: none"> <li>- Instellingen in onderwijs, zorg en jeugdhulpverlening zijn verantwoordelijk voor de uitvoering van ondersteuning, begeleiding, verzorging en verpleging.</li> <li>- Schoolbesturen hebben een zorgplicht en zijn verantwoordelijk voor goed onderwijs.</li> <li>- Het samenwerkingsverband is verantwoordelijk voor de afstemming van het bovenlokale beleid van het samenwerkingsverband met het jeugd- en onderwijsbeleid van de gemeenten en ondersteunt scholen en waar nodig ouders bij het vinden van de juiste routes.</li> <li>- Ouders zijn verantwoordelijk voor de opvoeding en gezondheid van hun kinderen en worden waar mogelijk hierbij ondersteund door gemeenten en zorginstellingen.</li> </ul>
--	--

<b>Met de onderwijspartners werken aan de verbetering van de doorgaande lijnen</b>	
Wat willen we bereiken?	<ul style="list-style-type: none"> <li>- Verbeteren van de doorgaande lijnen voor leerlingen en een soepele overgangen binnen hun schoolloopbaan.</li> </ul>
Wat gaan we daarvoor doen?	<ul style="list-style-type: none"> <li>- Bestaande samenwerking vanuit de scholen en het samenwerkingsverband met het po, het mbo, cluster 1 en 2 en Portalis actueel houden en waar mogelijk intensiveren.</li> </ul>
Hoe meten we onze prestaties?	<ul style="list-style-type: none"> <li>- Via de beleidsmonitor en verantwoording door scholen.</li> </ul>
Welke effecten zien we?	<ul style="list-style-type: none"> <li>- Soepele overgang van leerlingen.</li> <li>- Minder schooluitval c.q. geen thuiszittende leerlingen als gevolg van belemmeringen bij de overgang van de ene school naar de andere.</li> </ul>
Wie heeft welke rol en verantwoordelijkheid?	<ul style="list-style-type: none"> <li>- Elke school heeft zorgplicht en is verantwoordelijk voor goed onderwijs.</li> <li>- Scholen zijn verantwoordelijk voor een goede doorgaande lijn tussen diverse onderwijsinstellingen en soepele overgangen van leerlingen.</li> <li>- Het samenwerkingsverband ondersteunt hierbij.</li> </ul>

## Hoofdstuk 5 Samen bereiken we meer

### *Het partnerschap tussen ouders en school*

#### 5.1 Inleiding

Binnen ons samenwerkingsverband werken onderwijsprofessionals en ouders vanuit vertrouwen samen binnen een volwaardig partnerschap. Ook de leerling wordt hierin, waar mogelijk, betrokken als eigenaar van het eigen leerproces. Een goede samenwerking tussen alle partijen vergroot de kans dat kinderen zich optimaal ontwikkelen en ontplooien. Deze samenwerking wordt vormgegeven binnen alle scholen binnen ons samenwerkingsverband alsook op het OPDC. In dit hoofdstuk wordt de visie van het samenwerkingsverband op de samenwerking tussen school en ouders beschreven en het eigenaarschap van de leerling. Daarnaast wordt in dit hoofdstuk ingegaan op de informatievoorziening aan ouders en de formele positie die ouders vanuit de wetgeving hebben.

#### 5.2 Stand van zaken

Het samenwerkingsverband ziet ouders als belangrijke partners bij alle beslissingen rondom een leerling. Ouders worden door de school altijd betrokken bij een beslissing over een leerling. Het is van groot belang voor een goed partnerschap dat er duidelijkheid is over ieders rol en verantwoordelijkheid hierbij, bijvoorbeeld als het gaat om aanmelding, plaatsing, het opstellen van een ontwikkelingsperspectief en het vormgeven van het onderwijsaanbod. Deze rolverduidelijking heeft de aandacht in de volgende beleidsperiode.

De informatieverstrekking over passend onderwijs aan ouders vindt grotendeels plaats via de scholen, maar ook via het samenwerkingsverband. Deze informatie is niet altijd goed vindbaar en begrijpelijk voor ouders. Ook is de informatievoorziening niet altijd eenduidig.

#### 5.3 Beleid in de komende vier jaar

##### 5.3.1 Visie op partnerschap

Binnen het samenwerkingsverband werken onderwijsprofessionals en ouders vanuit vertrouwen binnen een volwaardig partnerschap samen. Deze manier van samenwerken vergroot de kans dat kinderen zich optimaal ontwikkelen en ontplooien. Een goede en productieve relatie tussen school en ouders is van belang voor de schoolprestaties en de persoonlijke ontwikkeling van de leerlingen.

Binnen het partnerschap participeren ouders en onderwijsprofessionals vanuit de eigen specifieke expertise en verantwoordelijkheid. Deze verschillende rollen worden wederzijds gerespecteerd en gewaardeerd.

Ouders en school delen relevante informatie tijdig en volledig. We maken afspraken en komen ze na. We houden ons aan de gestelde termijnen binnen de gemaakte afspraken. Tot slot spreken we elkaar aan op het nakomen van de afspraken.

Deze visie op partnerschap is van toepassing op meerdere situaties, zoals de aanmelding van een leerling bij een school, de plaatsing van een leerling op een school of het opstellen van een ontwikkelingsperspectief van een leerling.

##### 5.3.2 Visie op eigenaarschap van de leerling: samen met de leerling

Leerlingen zijn medeverantwoordelijk voor hun eigen persoonlijke ontwikkeling en hun schoolprestaties. Bij beslissingen door de school over een aanpak en een onderwijsaanbod voor een leerling, wordt ook de leerling betrokken. De intrinsieke motivatie van leerlingen is een noodzakelijke voorwaarde voor ontwikkeling en onderwijssucces.

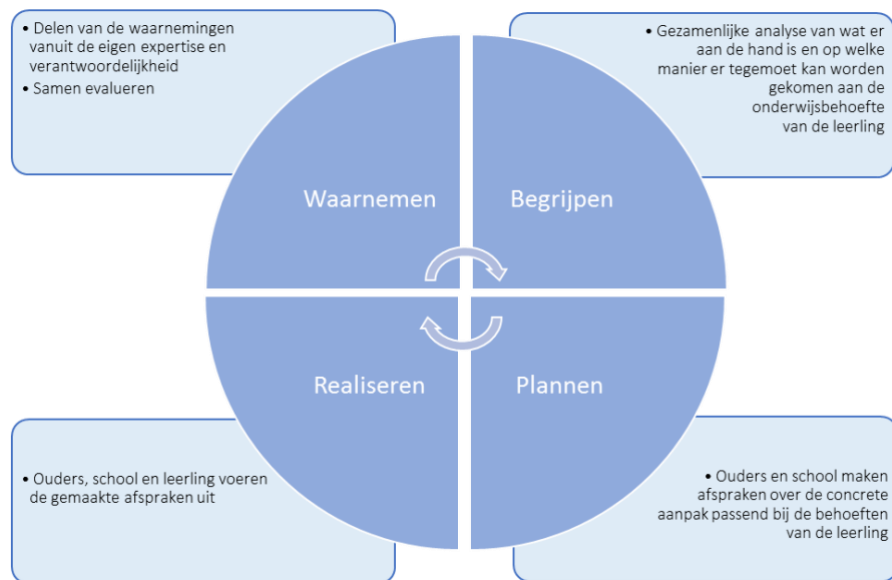


Alle activiteiten van de scholen en het samenwerkingsverband zijn gericht op het leren en ontwikkelen van leerlingen. Vanuit de visie ‘samen met de leerling’ worden leerlingen en hun ouders altijd uitgenodigd voor deelname aan een multidisciplinair overleg waarin doelen en afspraken voor het onderwijs aan henzelf worden gemaakt. Alleen samen met ouders en de leerling kan de school goede keuzes maken voor de persoonlijke ontwikkeling en de schoolprestaties.

### 5.3.3 Partnerschap binnen de cyclus van het handelingsgericht werken

Binnen ons samenwerkingsverband werken we planmatig samen met onze partners volgens de cyclus van handelingsgericht werken. Dit doen we vanuit een volwaardig partnerschap om adequaat tegemoet te komen aan de ondersteuningsvraag van leerlingen met een eventuele specifieke onderwijsbehoefte. Deze handelingsgerichte manier van werken onderscheidt zich in vier fases die elkaar cyclisch opvolgen. Het is wenselijk dat ook de leerling in deze cyclus als deelnemer wordt betrokken.

De methode van het handelingsgericht werken kenmerkt zich door een preventieve, cyclische aanpak van onderwijs- en ontwikkelingsproblemen door het vroegtijdig signaleren van problemen en door zo snel mogelijk adequaat handelen. Binnen het handelingsgericht werken staat de onderwijsbehoefte van de leerling centraal (wat heeft de leerling nodig?) in plaats van de diagnose (wat heeft de leerling?). Binnen het handelingsgericht werken zijn de positieve aspecten van groot belang. Het gaat hierbij niet alleen op de positieve aspecten van de leerling, maar ook die van de docent, de groep, de school en de ouders. Er is sprake van een constructieve samenwerking tussen de school, ouders en de leerling.



#### Waarnemen

Waarnemen: De school, de ouders en de leerlingen delen met elkaar wat ze waarnemen rondom de onderwijsproblemen van de leerling. Iedereen doet dat vanuit de eigen expertise en verantwoordelijkheid. Het is van groot belang dat iedereen alle beschikbare relevante informatie met elkaar deelt.

#### Evalueren

Na afloop van een periode van een bepaalde aanpak is het moment aangebroken om met elkaar te evalueren. In deze fase delen alle betrokkenen hun informatie over de opbrengsten met elkaar.

#### Begrijpen

Als alle informatie met elkaar gedeeld is, is het van belang een analyse te maken van de aard van de onderwijsproblemen van de leerling. Samen onderzoeken we wat er precies aan de hand is en op welke manier er het beste tegemoet kan worden gekomen aan de specifieke onderwijsbehoefte van de leerling.

### *Plannen*

In deze fase worden door de betrokkenen (school, ouders en leerling) afspraken gemaakt over de concrete activiteiten die in de komende periode worden ondernomen om tegemoet te komen aan de onderwijsbehoeften van de leerling. Het gaat hierbij om de aanpak binnen de school, maar het kan ook gaan om activiteiten die de ouders en/of de leerling gaan ondernemen. Daarbij worden ook afspraken gemaakt over het doel van de aanpak/activiteiten en de opbrengst die verwacht wordt. Er worden duidelijke afspraken gemaakt over de tijdsperiode waarin deze activiteiten gaan plaatsvinden. De aanpak en activiteiten moeten realistisch en uitvoerbaar zijn.

### *Realiseren*

Alle partners voeren de gemaakte afspraken uit binnen afgesproken termijn. Er is onderling vertrouwen dat gemaakte afspraken worden nagekomen. Mocht er tussentijds een situatie ontstaan waarin een van de partners (ouders of school) gemaakte afspraken niet kan nakomen of van mening is dat gemaakte afspraken niet meer passend zijn bij de situatie rondom de leerling, dan worden de andere partners hiervan op de hoogte gesteld. In onderling overleg wordt dan besloten of de gemaakte afspraken inhoudelijk of qua tijdsbestek moeten worden herzien.

#### *5.3.4 Informatieverstrekking aan ouders*

Goede contacten tussen school en ouders werken door in de kwaliteit van een school en komen de leerprestaties en de maatschappelijke ontwikkeling van leerlingen ten goede. Het is belangrijk dat de ouders goed geïnformeerd worden over de ontwikkelingen op het gebied van de leerprestaties van hun kinderen maar ook over de ondersteuningsmogelijkheden van de school en de mogelijkheden binnen het samenwerkingsverband. Daarnaast is het samenwerkingsverband verantwoordelijk voor de informatieverstrekking aan ouders voor wat betreft het dekkende aanbod, de werkwijze en de procedures van het samenwerkingsverband.

#### *Informatieverstrekking vanuit de school*

In het schoolondersteuningsprofiel kunnen ouders lezen wat de school aan specifieke ondersteuning kan bieden. Daarnaast wordt ook de inrichting van de ondersteuningsstructuur op school in dit document beschreven. Het schoolondersteuningsprofiel is vrij toegankelijk en kan via de schoolwebsite geraadpleegd worden. Ook verstrekt de school de ouders informatie over de werkwijze en procedures van het samenwerkingsverband.

#### *Informatieverstrekking vanuit het samenwerkingsverband Zuidoost-Friesland VO*

Het samenwerkingsverband beschrijft de beleidsmatige keuzes, de inrichting en de procedures rondom passend onderwijs in het ondersteuningsplan. Het ondersteuningsplan is via de website van het samenwerkingsverband beschikbaar voor alle ouders. Daarnaast is ook via [www.swvzofriesland.nl](http://www.swvzofriesland.nl) alle relevante informatie te vinden op de website. Ook kunnen ouders het samenwerkingsverband mondeling en/of schriftelijk benaderen met vragen over passend onderwijs en/of het samenwerkingsverband.

Als een leerling gebruikmaakt van de OPDC-voorziening, worden de ouders/verzorgers gedetailleerd op de hoogte gehouden over de ontwikkeling van hun kind (zie ook BIJLAGE B1).

#### *Zorgvuldig omgaan met informatie en privacy*

Informatie over leerlingen en ouders is privacygevoelig. Binnen het samenwerkingsverband werken we vanuit vertrouwen binnen een volwaardig partnerschap samen. Dat betekent dat de scholen en het samenwerkingsverband conform de actuele privacyregeling met informatie omgaan zoals die door ouders wordt gedeeld. Dit geldt ook voor de manier waarop het OPDC en de scholen van het samenwerkingsverband samenwerken en informatie delen.

### *De formele positie van ouders*

Ouders hebben binnen de wet- en regelgeving een formele positie voor wat betreft inspraak in het ondersteuningsplan van het samenwerkingsverband, inspraak in het schoolondersteuningsprofiel van de school en inspraak in het ontwikkelingsperspectiefplan van hun kind(eren).

### *Het ondersteuningsplan en de ondersteuningsplanraad*

Ouders hebben via de ondersteuningsplanraad (OPR) inspraak als het gaat om het ondersteuningsplan. De OPR is een bovenbestuurlijk medezeggenschapsorgaan met instemmingsbevoegdheid t.a.v. het ondersteuningsplan. Per schoolbestuur vaardigen de medezeggenschapsraden een persoon af in de OPR. De OPR bestaat voor de helft uit leerkrachten en voor de helft uit ouders/leerlingen.

### *Het schoolondersteuningsprofiel en de medezeggenschapsraad*

Elke school beschikt over een schoolondersteuningsprofiel dat minimaal een keer per vier jaar wordt opgesteld, waarbij is aangegeven wat de ouders van de school mogen verwachten als het gaat om leerlingen die extra ondersteuning nodig hebben. Het profiel beschrijft in ieder geval de beschikbare extra ondersteuning binnen school. Ouders hebben adviesrecht bij het opstellen van het schoolondersteuningsprofiel via de medezeggenschapsraad van de school.

### *Het ontwikkelingsperspectiefplan en de ouder*

Het bevoegd gezag stelt het ontwikkelingsperspectief vast, nadat het hierover op overeenstemming gericht overleg met de ouders heeft gevoerd. In de wet is het geregeld dat het handelingsdeel van het ontwikkelingsperspectief pas kan worden vastgesteld nadat overeenstemming met de ouders is bereikt. De school evalueert het ontwikkelingsperspectief jaarlijks met de ouders en stelt het zo nodig bij.

### *Bezwaar- en beroepsmogelijkheden*

Scholen informeren de ouders altijd over de mogelijkheden voor bezwaar en beroep wanneer de ouders niet instemmen met het ontwikkelingsperspectief of een beslissing over toelating of verwijdering.

Het ministerie heeft onderwijs(zorg)consulenten aangesteld die kunnen bemiddelen tussen ouders en de school. Dit zijn onafhankelijke deskundigen waar kosteloos een beroep op gedaan kan worden als er een conflict is over schoolplaatsing, verwijdering of het ontwikkelingsperspectief. Het gaat hierbij om leerlingen die extra ondersteuning nodig hebben. Indien de bemiddeling van een onderwijsconsulent geen uitkomst biedt, kunnen ouders de landelijke geschillencommissie inschakelen.

Er is een landelijke geschillencommissie ingesteld (Geschillencommissie Passend Onderwijs) voor geschillen over toelating, verwijdering of het ontwikkelingsperspectief. Deze commissie doet bij een geschil binnen 10 weken uitspraak aan het bevoegd gezag van de school.

Uiteraard kunnen ouders bij een conflict over toelating en verwijdering ook bezwaar maken bij de school, de Commissie Gelijke Behandeling inschakelen en beroep aantekenen bij de rechter.

Ook kunnen ouders bezwaar maken tegen besluiten van het samenwerkingsverband over de afgifte van toelaatbaarheidsverklaringen vso en PrO en aanwijzingen LWOO. Het samenwerkingsverband is hiervoor aangesloten bij de Landelijke Bezwaaradviescommissie Toelaatbaarheidsverklaringen.

#### 5.4 Doelen voor de komende vier jaar

<b>Heldere begrijpelijke informatieverstrekking aan ouders.</b>	
Wat willen we bereiken?	<ul style="list-style-type: none"><li>- Ouders hebben eenvoudig toegang tot begrijpelijke informatie vanuit samenwerkingsverband en scholen.</li></ul>
Wat gaan we daarvoor doen?	<ul style="list-style-type: none"><li>- De websites van scholen en samenwerkingsverband dusdanig inrichten dat informatie eenvoudig gevonden kan worden.</li><li>- De beschikbare informatie in begrijpelijke en leesbare formats beschikbaar laten zijn via de websites van de scholen en het samenwerkingsverband.</li><li>- Goede afstemming tussen het samenwerkingsverband en de scholen over de gedeelde informatie met ouders (eenduidige informatieverstrekking).</li></ul>
Hoe meten we onze prestaties?	<ul style="list-style-type: none"><li>- Elke school heeft zijn schoolondersteuningsprofiel beschikbaar gemaakt voor ouders via zijn website.</li><li>- Navraag bij ouders (toets in OPR) of de informatie van scholen en het samenwerkingsverband helder en duidelijk en makkelijk te vinden is.</li></ul>
Welke effecten zien we?	<ul style="list-style-type: none"><li>- Ouders begrijpen de informatie van de scholen en het samenwerkingsverband goed en snel.</li></ul>
Wie heeft welke rol en verantwoordelijkheid?	<ul style="list-style-type: none"><li>- Scholen en samenwerkingsverband zorgen voor begrijpbare informatie voor ouders (en leerlingen).</li><li>- Ouders hebben de verantwoordelijkheid zelf informatie in te winnen via de door scholen en het samenwerkingsverband beschikbaar gestelde kanalen.</li></ul>

<b>Vormgeven van het volwaardig partnerschap met ouders</b>	
Wat willen we bereiken?	<ul style="list-style-type: none"> <li>- Onderwijsprofessionals en ouders (en waar mogelijk de leerling) werken binnen ons samenwerkingsverband ieder vanuit de eigen rol en verantwoordelijkheid samen vanuit de visie op het partnerschap.</li> </ul>
Wat gaan we daarvoor doen?	<ul style="list-style-type: none"> <li>- De uitgangspunten van het volwaardig partnerschap toepassen in de samenwerking tussen onderwijsprofessionals en ouders binnen ons samenwerkingsverband.</li> </ul>
Hoe meten we onze prestaties?	<ul style="list-style-type: none"> <li>- Scholen meten vanuit het eigen kwaliteitsbeleid de tevredenheid van ouders en leerlingen.</li> <li>- Het samenwerkingsverband voert tevredenheidsonderzoeken uit bij ouders en leerlingen van het OPDC en heeft de beleidsmonitor op samenwerkingsverbandniveau.</li> </ul>
Welke effecten zien we?	<ul style="list-style-type: none"> <li>- Ouders zijn tevreden over de scholen.</li> <li>- Ouders en leerlingen zijn tevreden over het OPDC.</li> </ul>
Wie heeft welke rol en verantwoordelijkheid?	<ul style="list-style-type: none"> <li>- Ouders en school zijn volwaardige partners vanuit ieders eigen rol en verantwoordelijkheid.</li> <li>- School verzorgt het onderwijs en betreft hierbij de zienswijze van de ouder als erkende ervaringsdeskundige over hun eigen kind.</li> <li>- Ouders zijn verantwoordelijk voor het welzijn van hun kind en voor de opvoeding.</li> <li>- De leerling is medeverantwoordelijk voor zijn eigen leerproces.</li> </ul>



## Hoofdstuk 6      Kwaliteitszorg en verantwoording

### 6.1      Inleiding

De kwaliteit van onderwijs is een wettelijke opdracht van de afzonderlijke schoolbesturen. Elk schoolbestuur zorgt op haar eigen schoollocaties(s) voor een sluitende, systematische ondersteuningsstructuur waar docenten, leerlingen en ouders een beroep op kunnen doen. Ondersteuning aan leerlingen vindt planmatig plaats op basis van de cyclus van het handelingsgericht werken. Het samenwerkingsverband heeft daarin een ondersteunende, verbindende en faciliterende rol. Het samenwerkingsverband gaat er voor om voor zoveel mogelijk leerlingen een passend onderwijsaanbod thuisnabij te organiseren. Soms is het noodzakelijk om een passend aanbod te kunnen bieden, een onderwijsvoorziening bovenlokaal te benutten binnen het samenwerkingsverband of zelfs buiten het samenwerkingsverband in samenwerking met externe partners. Het uitgangspunt binnen het samenwerkingsverband is dat als onderwijsprofessionals en ouders vanuit een gelijkwaardig partnerschap samenwerken dit de kans vergroot dat kinderen zich optimaal ontwikkelen en ontplooiën. Goede contacten tussen school, ouders en leerlingen werken door in de kwaliteit van een school en komen de leerprestaties en de maatschappelijke ontwikkelingen van leerlingen ten goede.

Om de doelstellingen en ambities van het samenwerkingsverband te kunnen behalen, heeft het samenwerkingsverband een kwaliteitszorgsysteem ontwikkeld. Dit hoofdstuk beschrijft de manier waarop het samenwerkingsverband dit systeem heeft ingericht. Onder kwaliteitszorg verstaan we:

*Het samenwerkingsverband heeft zorg voor kwaliteit door systematische zelfevaluatie, planmatige kwaliteitsverbetering, tweejaarlijkse verantwoording van gerealiseerde kwaliteit en waarborging van gerealiseerde verbeteringen.*

Het samenwerkingsverband heeft de kwaliteitszorg uitgewerkt conform de cyclus van handelingsgericht werken (HGW; waarnemen, begrijpen, plannen, realiseren). De bedoeling van het kwaliteitsmanagementsysteem is dat het de werkwijze van het samenwerkingsverband op een systematische en cyclische manier verbetert door middel van zelfevaluatie en monitoring.

De kwaliteitszorg gaat dus over alle activiteiten die het samenwerkingsverband onderneemt om de kwaliteit van haar functioneren te verbeteren. De uitwerking van de doelen vanuit het beleidsplan (strategisch) staat in het ondersteuningsplan 2018-2022 (tactisch) en in afzonderlijke jaarplannen (operationeel); waarbij telkens de vragen worden gesteld:

- Wat willen we bereiken?
- Wat gaan we daarvoor doen?
- Hoe meten we onze prestaties?
- Welke effecten zien we?
- Wie heeft welke verantwoordelijkheid/rol?

Middels deze systematiek maakt het samenwerkingsverband aan de hand van doelstellingen inzichtelijk aan welke activiteiten wordt gewerkt. Basis voor deze activiteiten vormen de volgende documenten:

- Onderzoekskader 2017 voor het toezicht op het voortgezet onderwijs / waarderingskader samenwerkingsverbanden passend onderwijs
- Strategisch beleidsplan 2018-2022
- Ondersteuningsplan 2018-2022 - versie 2.0 schooljaar 2019-2020
- Jaarplannen

## 6.2 Stand van zaken

Het samenwerkingsverband heeft haar kwaliteitszorg en verantwoording op orde. Het systeem is inhoudelijk congruent met het geldende kwaliteitskader, het nieuwe ondersteuningsplan en het meerjaren strategische beleidsplan. Het systeem kent een aantal instrumenten, te weten de beleidsmonitor, het tevredenheidsonderzoek en de zelfevaluatie.

## 6.3 Beleid in de komende vier jaar

### 6.3.1 Het kwaliteitsbeleid

Het kwaliteitsbeleid van het samenwerkingsverband is vormgegeven aan de hand van doelstellingen die afkomstig zijn uit normering van het wettelijke waarderingskader van de Inspectie van het Onderwijs en de eigen ambities van het samenwerkingsverband. De kwaliteitsgebieden uit het waarderingskader voor samenwerkingsverbanden die centraal staan zijn: Onderwijsresultaten (OR), Kwaliteitszorg en Ambitie (KA) en Financieel Beheer (FB). Daarnaast staan de eigen ambities van het samenwerkingsverband centraal die afkomstig zijn uit het strategisch beleidsplan, het ondersteuningsplan 2018-2022 (uitwerking op tactisch beleidsniveau) en de afzonderlijke jaarplannen (uitwerking op operationeel beleidsniveau). De doelstellingen zijn geformuleerd en gerangschikt in analogie met het waarderingskader samenwerkingsverbanden passend onderwijs (2017).

#### *Onderwijsresultaten*

##### Resultaten (OR1)

1. Voor alle leerlingen in SWV ZO Friesland VO die extra ondersteuning nodig hebben is een passende onderwijsplek beschikbaar 'lokaal waar het kan, bovenlokaal waar nodig.
2. SWV ZO Friesland VO realiseert een samenhangend geheel van ondersteunings- voorzieningen binnen en tussen scholen en wel zodanig dat leerlingen een ononderbroken ontwikkelingsproces kunnen doormaken en leerlingen die extra ondersteuning nodig hebben een zo goed mogelijk passende plaats in het onderwijs krijgen.
3. Het SWV versterkt het dekkend aanbod, zowel in kwalitatieve als in kwantitatieve zin.
4. Alle leerlingen binnen SWV ZO Friesland VO volgen onderwijs. Alleen leerlingen met een vrijstelling van de leerplicht zijn daarvan uitgezonderd. Het SWV accepteert geen thuiszitters.
5. Onderwijsprofessionals en ouders (en waar mogelijk de leerling) werken binnen het SWV ZO Friesland VO vanuit de visie op volwaardig partnerschap samen, ieder vanuit de eigen rol en verantwoordelijkheid.

#### *Kwaliteitszorg en ambitie*

##### Kwaliteitszorg (KA1)

6. SWV ZO Friesland VO heeft vanuit haar maatschappelijke opdracht doelen geformuleerd en verbetert de uitvoering van haar taken op basis van regelmatige en systematische evaluatie van de realisatie van die doelen.
7. Het samenwerkingsverband voldoet aan de zorgplicht voor kwaliteit van het onderwijs op het OPDC.
8. Schoolbesturen leggen adequate verantwoording af aan het SWV over de kwaliteit van hun (basis)ondersteuning en de inzet van de schoolbudgetten.
9. Het samenwerkingsverband zorgt voor een werkbaar model voor de basis en extra ondersteuning en vertaling naar een werkbaar SOP.

##### Kwaliteitscultuur (KA2)

10. SWV ZO Friesland VO kent een professionele kwaliteitscultuur en functioneert transparant en integer.

##### Verantwoording en dialoog (KA3)

11. Het bestuur SWV ZO Friesland VO legt intern en extern toegankelijk en betrouwbaar verantwoording af over doelen en resultaten en voert daarover actief een dialoog.

## Financieel beheer

### Continuïteit (FB1)

12. Het bestuur van SWV ZO Friesland VO is financieel gezond en kan op korte en lange termijn voldoen aan zijn financiële verplichtingen.

### Doelmatigheid (FB2)

13. Het bestuur van SWV ZO Friesland maakt efficiënt gebruik van de bekostiging.

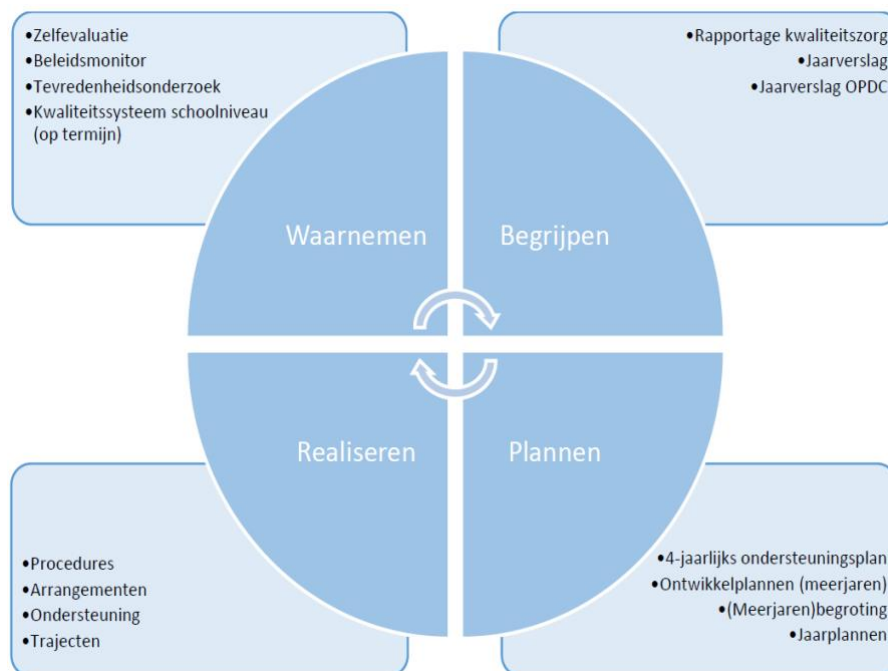
### Rechtmatigheid (FB3)

14. Het bestuur van SWV ZO Friesland verwerft en besteedt de bekostiging conform wet- en regelgeving.

Aan de hand van deze kwaliteitsgebieden en standaarden wordt één keer per jaar (cyclus schooljaar) een rapportage kwaliteitszorg opgesteld om de voortgang in kaart te brengen en te onderzoeken of de doelen zijn behaald. Dit hangt samen met de beoordeling op de indicatoren die te vinden zijn in de matrix in de bijlage van het ondersteuningsplan (bijlage B8) De resultaten uit de rapportage kwaliteitszorg worden verwerkt in het jaarverslag.

Binnen ons samenwerkingsverband werken we planmatig aan kwaliteitszorg volgens de cyclus van handelingsgericht werken (HGW). Deze handelingsgerichte manier van werken onderscheidt zich in vier fases die elkaar cyclisch volgen.

Het samenwerkingsverband heeft haar HGW-cyclus als volgt ingericht:



### *De instrumenten*

Het samenwerkingsverband Zuidoost-Friesland VO heeft een systeem van kwaliteitszorg ontwikkeld met instrumenten waarmee het de kwaliteit van de uitvoering van taken en verantwoordelijkheden op het niveau van het samenwerkingsverband kan meten. Het samenwerkingsverband zet die instrumenten in om informatie te verzamelen over de kwaliteit van de uitvoering van de taken van het samenwerkingsverband.

### *Beleidsmonitor*

Het samenwerkingsverband monitort de inhoudelijke resultaten, deze inhoudelijke gegevensverzameling vindt doorlopend plaats en wordt tweejaarlijks geanalyseerd. Het doel van de beleidsmonitor is dat er kwantitatieve gegevens (cijfers) worden verzameld - binnen het samenwerkingsverband en binnen de scholen - die van belang zijn voor het beleid van het samenwerkingsverband.

### *Zelfevaluatie*

Tweejaarlijks wordt de zelfevaluatie uitgevoerd. De zelfevaluatie richt zich op de aspecten uit het waarderingskader voor samenwerkingsverbanden van de Inspectie van het Onderwijs en de door het samenwerkingsverband zelf geformuleerde doelstellingen. Het doel is om door middel van zelfevaluatie te beoordelen of het samenwerkingsverband haar doelstellingen realiseert.

### *Tevredenheidsonderzoek*

Het samenwerkingsverband onderzoekt tweejaarlijks bij de gemeenten en scholen door middel van gestandaardiseerde vragenlijsten de mate van tevredenheid over de werking van het beleid van het samenwerkingsverband in de praktijk. Ook evalueert het samenwerkingsverband doorlopend door middel van een tevredenheidsonderzoek de tevredenheid van ouders en leerlingen op het OPDC en de afhandeling van eventuele klachten.

### *De rapportage kwaliteitszorg*

De opbrengsten uit de inzet van de instrumenten worden bijeengebracht in een jaarlijkse rapportage kwaliteitszorg. Omdat de instrumenten tevredenheidsonderzoek en zelfevaluatie tweejaarlijks worden afgenomen zullen in de jaarlijkse rapportage kwaliteitszorg het ene jaar de resultaten en analyses van de uitgevoerde metingen worden opgenomen en het andere jaar de voortgang met betrekking tot de uit te voeren interventies naar aanleiding van de analyse van de metingen. Jaarlijks worden de cijfers vanuit de beleidsmonitor opgenomen in de rapportage kwaliteitszorg. De rapportage kwaliteitszorg wordt gebruikt om het beleid indien nodig bij te stellen en ze levert de input voor de strategische meerjarendoelen in het ondersteuningsplan. De rapportage kwaliteitszorg en het jaarverslag (kalenderjaar) samen bieden input voor de jaarplannen.

De planning

Tweejaarlijkse kwaliteitscyclus	Schooljaar 1												Schooljaar 2											
	sep	okt	nov	dec	jan	feb	mrt	apr	mei	jun	jul	aug	sep	okt	nov	dec	jan	feb	mrt	apr	mei	jun	jul	aug
<b>Beleidsmonitor</b> -doorlopende gegevensverzameling (duo, cbs, dashboard, samenwerkingsverband, scholen) -analyse	x	x	x	x	x	x	x	x	x	x	x	x	x	x	x	x	x	x	x	x	x	x	x	x
<b>Tevredenheidsonderzoek</b> (tweejaarlijks) -ouders -gemeenten -scholen								x	x															
<b>Tevredenheidsonderzoek</b> (doorlopend) -ouders (oud)leerlingen OPDC -(oud)leerlingen OPDC -klachten	x	x	x	x	x	x	x	x	x	x	x	x	x	x	x	x	x	x	x	x	x	x	x	x
<b>Zelfevaluatie</b> (tweejaarlijks)								x	x															
<b>Rapportage kwaliteitszorg</b> - Rapportage resultaten metingen en analyses - Voortgangsrapportage		x												x										

### 6.3.2 Verantwoording

Het volledige beleid verantwoording schoolbesturen is opgenomen in bijlage A10 van het ondersteuningsplan. Bij het verantwoordingsbeleid wordt het volgende kader gehanteerd:

- Elk schoolbestuur heeft een eigenstandige verantwoordelijkheid in het bijdragen aan de geformuleerde doelstellingen van ons samenwerkingsverband.
- Elk schoolbestuur werkt hier planmatig aan en is in staat om hierover verantwoording af te leggen aan het samenwerkingsverband.
- Het samenwerkingsverband stelt aan de schoolbesturen schoolbudgetten lichte en zware ondersteuning ter beschikking om hun bijdragen aan de doelstellingen van ons samenwerkingsverband te kunnen realiseren.
- Daarnaast ontvangen schoolbesturen incidenteel aanvullende schoolbudgetten.
- Schoolbudgetten passend onderwijs dienen planmatig en overeenkomstig de 'bedoeling' van de budgetten te worden ingezet.
- We willen voorkomen dat er dubbele verantwoording plaatsvindt en sluiten zoveel mogelijk aan bij bestaande systemen. Over budgetten die schoolbesturen direct vanuit DUO ontvangen hoeft geen verantwoording te worden afgelegd naar het samenwerkingsverband (VSO/LWOO/PrO).
- We zijn een samenwerkingsverband waarbinnen we van en met elkaar willen leren van de manier waarop alle afzonderlijke schoolbesturen passend onderwijs binnen de eigen organisatie vormgeven.

Binnen het samenwerkingsverband Zuidoost-Friesland VO wordt het volgende van de afzonderlijke schoolbesturen verwacht:

- Het niveau van de basisondersteuningsvoorzieningen is van voldoende niveau en dit is door de inspectie als voldoende beoordeeld.
- Schoolbesturen zetten het ontvangen schoolbudget lichte ondersteuning planmatig in voor de uitvoering en versterking van deze basisondersteuning binnen de eigen organisatie.
- De kwaliteit van de extra ondersteuning is van voldoende niveau en dit is door de inspectie als voldoende beoordeeld.
- Schoolbesturen zetten het ontvangen schoolbudget zware ondersteuning planmatig in voor de uitvoering en versterking van basisondersteuning-plus (Meedoen-Plus) en de extra ondersteuning (Meedoen).
- De basisondersteuning-plus en de extra ondersteuning is beschreven in het SOP en zichtbaar binnen de dagelijkse onderwijspraktijk binnen de school. Leerlingen die behoefte hebben aan de extra ondersteuning die beschikbaar is binnen de school, ontvangen deze ook daadwerkelijk.
- Als een schoolbestuur niet in staat is de extra ondersteuning te bieden die een leerling nodig heeft, zorgt dit schoolbestuur vanuit haar zorgplicht voor een andere passende onderwijsplek.
- De afzonderlijke schoolbesturen werken planmatig aan het realiseren van de doelstellingen zoals geformuleerd in het ondersteuningsplan.
- Schoolbesturen zijn bereid om met en van elkaar te leren door middel van collegiale visitatie.
- Schoolbesturen zijn bereid om met elkaar de professionele dialoog aan te gaan over de doelmatigheid en rechtmatigheid van de inzet van de schoolbudgetten passend onderwijs.

#### *De systematiek*

- a. Schriftelijke verantwoording vooraf door de afzonderlijke schoolbesturen:
  - Kwaliteit van de basisondersteuning door middel van bijlage 1 van het SOP. Bijlage 1 betreft een overzicht van het niveau van de basisondersteuning die op elke school binnen het samenwerkingsverband aanwezig dient te zijn.
  - De inrichting van de basisondersteuning-plus en de extra ondersteuning door middel van het SOP. In het SOP beschrijft de school het aanbod dat binnen de school beschikbaar is op het niveau van de basisondersteuning-plus en de extra ondersteuning.

- Planmatig werken aan de uitvoering en versterking van de basisondersteuning en de doelmatige/rechtmatige inzet van het schoolbudget lichte ondersteuning dat beschikbaar wordt gesteld door het samenwerkingsverband. Het schoolbestuur werkt hierbij ook gericht aan de doelstellingen die zijn geformuleerd binnen het ondersteuningsplan van het samenwerkingsverband (conform hoofdstuk 6 doelstelling 2 uit het ondersteuningsplan). Hiervoor wordt een format door het samenwerkingsverband ter beschikking gesteld waarbij de school voorafgaand aan een kalenderjaar het volgende aangeeft: doelen/beoogde resultaten/geplande activiteiten inclusief de inzet van de middelen. Aan het einde van het schooljaar vindt binnen hetzelfde format de evaluatie plaats: monitoring van het proces en de resultaten.
- Planmatig werken aan de uitvoering en versterking van de basisondersteuning-plus en de extra ondersteuning en de doelmatige/rechtmatige inzet van het schoolbudget zware ondersteuning dat beschikbaar wordt gesteld door het samenwerkingsverband. Het schoolbestuur werkt hierbij ook gericht aan de doelstellingen die zijn geformuleerd binnen het ondersteuningsplan van het samenwerkingsverband (conform hoofdstuk 6 doelstelling 2 uit het ondersteuningsplan). Hiervoor wordt een format door het samenwerkingsverband ter beschikking gesteld waarbij de school voorafgaand aan een kalenderjaar het volgende aangeeft: doelen/beoogde resultaten/geplande activiteiten inclusief de inzet van de middelen. Aan het einde van het schooljaar vindt binnen hetzelfde format de evaluatie plaats: monitoring van het proces en de resultaten.

#### *Kwaliteitsaudits*

Het samenwerkingsverband vindt het belangrijk dat schoolbesturen onderling van en met elkaar leren en wil daarom onderlinge collegiale consultatie inrichten door middel van kwaliteits-audits. Het samenwerkingsverband wil daarmee de kwaliteitsontwikkeling binnen de scholen van het samenwerkingsverband stimuleren. Er wordt (tijdelijk) een onafhankelijke auditor ingehuurd die samen met de bestuurders (of locatieleiders) het auditsysteem gaat opzetten en zal deelnemen aan de audits.

De kwaliteits-audits hebben de volgende doelen:

- Leren van en met elkaar.
- Feedback geven op de school: zien we wat er beschreven is?
- Kaders ontwikkelen voor de inzet van de schoolbudgetten.

#### *Objectieve toetsing*

De objectieve toetsing wordt grotendeels uitgevoerd door de onderwijsinspectie en de accountant van de schoolbesturen. Mochten er bijzonderheden zijn, dan wordt dit gemeld bij het bestuur van het samenwerkingsverband. De enige toetsing die binnen het samenwerkingsverband plaatsvindt is de toetsing in de toewijzingscommissie op het moment dat een school een leerling aanmeldt voor plaatsing op het OPDC of het VSO. Dan beoordeelt de toewijzingscommissie of de school daadwerkelijk de extra ondersteuning heeft geboden zoals beschreven in het SOP en het OPP.

#### **6.4 Doelen voor de komende vier jaar**

<b>Doelstellingen concreet beschrijven</b>	
Wat willen we bereiken?	- Het samenwerkingsverband beschrijft zijn doelstellingen op een specifieke, meetbare, voor de deelnemers acceptabele manier. Daarnaast worden deze doelstellingen geëvalueerd en zijn ze realistisch in tijd geformuleerd en weggezet.
Wat gaan we daarvoor doen?	- Ondersteuningsplan 2018-2022 beschrijven.

	<ul style="list-style-type: none"> <li>- Vertaling van de meerjarendoelen in het ondersteuningsplan naar doelen per jaar</li> <li>- Jaarkalender opstellen.</li> </ul>		
Hoe meten we onze prestaties?	<ul style="list-style-type: none"> <li>- Alle doelstellingen en de daarbij behorende activiteiten van het samenwerkingsverband Zuidoost-Friesland VO worden periodiek in- en extern geëvalueerd op voortgang en resultaat.</li> <li>- Samenwerkingsverband Zuidoost-Friesland verantwoordt zich door middel van de beleidsmonitor, jaarverslag en jaarstukken</li> </ul>		
Welke effecten zien we?	<ul style="list-style-type: none"> <li>- Kwaliteitsverbetering binnen het samenwerkingsverband.</li> <li>- Gezamenlijke verbondenheid.</li> <li>- Wederzijdse verwachtingen zijn duidelijk.</li> </ul>		
Wie heeft welke verantwoordelijkheid/rol??	<table border="1"> <tr> <td>Daar waar de doelen de afzonderlijke schoolbesturen betreffen worden de activiteiten behorende bij de doelen uitgevoerd door de betreffende schoolbesturen.</td> <td>Opstellen van de doelen op samenwerkingsverbandniveau door het bestuur van het samenwerkingsverband.</td> </tr> </table>	Daar waar de doelen de afzonderlijke schoolbesturen betreffen worden de activiteiten behorende bij de doelen uitgevoerd door de betreffende schoolbesturen.	Opstellen van de doelen op samenwerkingsverbandniveau door het bestuur van het samenwerkingsverband.
Daar waar de doelen de afzonderlijke schoolbesturen betreffen worden de activiteiten behorende bij de doelen uitgevoerd door de betreffende schoolbesturen.	Opstellen van de doelen op samenwerkingsverbandniveau door het bestuur van het samenwerkingsverband.		



Verbetering van de kwaliteit van de monitoring op het behalen van de doelstellingen		
Wat willen we bereiken?	<ul style="list-style-type: none"> <li>- Het samenwerkingsverband monitort op een effectieve wijze de voortgang van de opgestelde doelstellingen.</li> </ul>	
Wat gaan we daarvoor doen?	<ul style="list-style-type: none"> <li>- Monitoren van de doelstellingen op de beschreven manier.</li> </ul>	
Hoe meten we onze prestaties?	<ul style="list-style-type: none"> <li>- Scholen verantwoorden eens per jaar hun inhoudelijke inzet met betrekking tot passend onderwijs.</li> <li>- Alle doelstellingen en de daarbij behorende activiteiten van het samenwerkingsverband Zuidoost-Friesland VO worden periodiek in- en extern geëvalueerd op voortgang en resultaat.</li> <li>- Samenwerkingsverband Zuidoost-Friesland verantwoordt zich door middel van de beleidsmonitor en het jaarverslag.</li> </ul>	
Welke effecten zien we?	<ul style="list-style-type: none"> <li>- Een gebruiksvriendelijk systeem voor kwaliteitszorg.</li> <li>- Inzicht in effecten van specifieke (inhoudelijke en financiële) interventies binnen de scholen specifiek en binnen het samenwerkingsverband in het bijzonder.</li> </ul>	
Wie heeft welke verantwoordelijkheid/rol?	De schoolbesturen zijn verantwoordelijk voor de inhoudelijke implementatie van de doelen in hun organisaties en het aanleveren van de gegevens ten behoeve van de monitoring omtrent deze doelen aan het samenwerkingsverband.	Het bestuur van het samenwerkingsverband is verantwoordelijk voor de ontwikkeling van een monitoringssysteem en de daaropvolgende monitoring van de gestelde doelen.

## Hoofdstuk 7 Inrichting, organisatie en communicatie

### 7.1 Inleiding

Het samenwerkingsverband is een complexe netwerkorganisatie met veel deelnemers, betrokkenen en belanghebbenden. Het is daarom van belang een efficiënte inrichting te realiseren die rekening houdt met de complexiteit van de organisatie, die betrokkenheid mogelijk maakt en geen onevenredige vergader- en overleglast creëert. Ten aanzien van de medezeggenschap moet het samenwerkingsverband werken binnen de wettelijke kaders die daarvoor gelden. Het beleid met betrekking tot de organisatie, inrichting en communicatie is geen doel op zich, maar een middel om de doelen van het samenwerkingsverband te realiseren. Daarom zijn voor de inrichting, organisatie en communicatie geen doelen geformuleerd.

### 7.2 Stand van zaken

In de periode 2014-2018 is de organisatie van het samenwerkingsverband verder doorontwikkeld. Er is met name gewerkt aan de concretisering van het toezichthoudend bestuursconcept wat heeft geresulteerd in de vaststelling van een intern toezichtkader.

De belangen van afzonderlijke schoolbesturen en het belang van het samenwerkingsverband kunnen conflicteren. In het regeerakkoord wordt gesproken over mogelijk verplicht, onafhankelijk intern toezicht binnen de samenwerkingsverbanden. Het samenwerkingsverband wacht hierin de ontwikkelingen af en zal indien nodig zijn governance aanpassen.

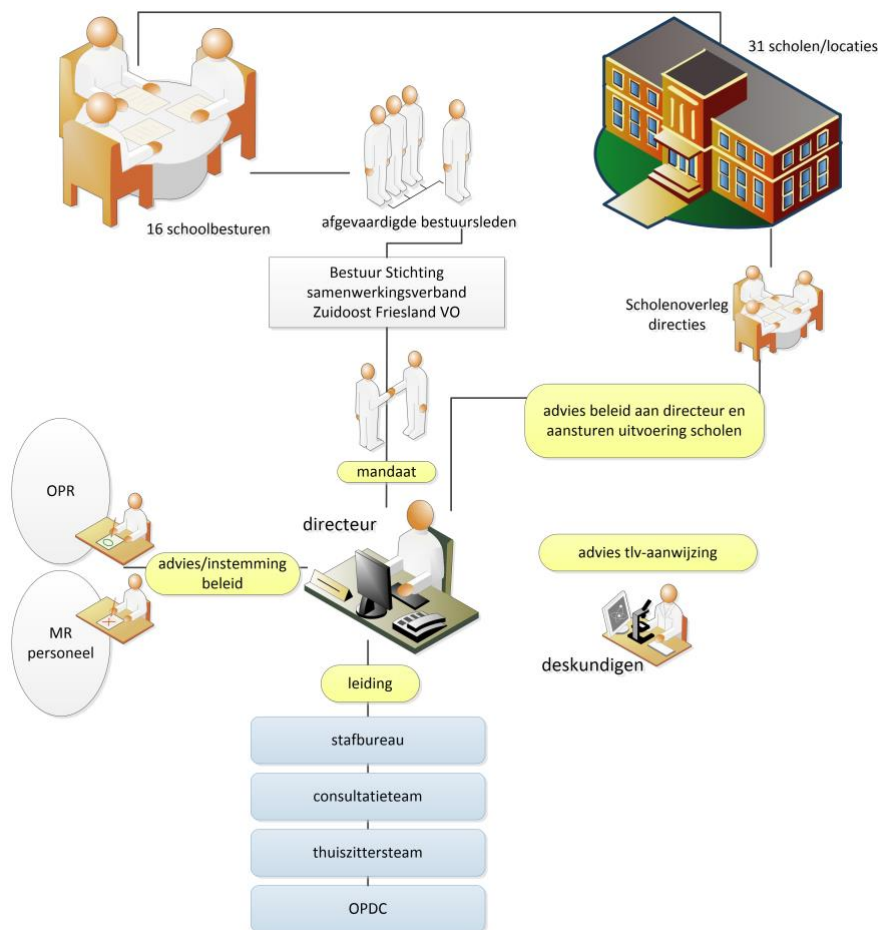
In de periode 2014-2018 zijn er geen bezwaren ingediend over afgegeven toelaatbaarheidsverklaringen. Daar waar er een verschil van mening was tussen het samenwerkingsverband en bevoegde gezagen en/of ouders is dit opgelost. Ook zijn er geen formele klachten ingediend over personeelsleden van het samenwerkingsverband.

In de periode 2014-2018 is het communicatiebeleid vastgesteld en geïmplementeerd.

### 7.3 Beleid in de komende vier jaar

Het samenwerkingsverband Zuidoost-Friesland VO heeft een organisatie ingericht die gekenmerkt wordt door:

- gezamenlijke verantwoordelijkheid voor alle leerlingen binnen het samenwerkingsverband, waarbij institutionele belangen deze gezamenlijke verantwoordelijkheid niet in de weg staan;
- overlegstructuren als middel voor het bereiken van de opdracht van het samenwerkingsverband;
- bijdrage van alle deelnemers aan de organisatie van het samenwerkingsverband vanuit het uitgangspunt 'versterken door samenwerken';
- professionele aanspreekcultuur waarin partners waar nodig verantwoording aan elkaar afleggen en elkaar zo nodig aanspreken op professioneel handelen;
- betaalbare, transparante organisatiestructuur met als uitgangspunt: lokaal waar het kan, bovenlokaal waar nodig;
- helder, transparant communicatiebeleid.



Organogram Stichting Samenwerkingsverband Zuidoost-Friesland Voortgezet Onderwijs.

### Het bestuur

Het bestuur bestaat uit evenveel leden als er aangesloten schoolbesturen zijn. De bestuursleden worden voorgedragen door de aangesloten schoolbesturen en het bestuur is gehouden deze overdracht over te nemen. Met ingang van het kalenderjaar 2020 is er een onafhankelijk voorzitter aangesteld. Het bestuur kiest uit haar midden een statutair voorzitter/vicevoorzitter, een secretaris en een penningmeester. Daarnaast stelt het bestuur uit zijn midden een financiële- en een werkgeverscommissie in. De werkgeverscommissie bestaat uit de onafhankelijk voorzitter en de statutair voorzitter van het bestuur. De bevoegdheden van deze commissies zijn vastgelegd in het bestuursreglement.

Het toezichthoudend bestuur van het samenwerkingsverband Zuidoost-Friesland VO streeft naar consensus in de besluitvorming. Daarom is in de statuten opgenomen dat consensus uitgangspunt is bij de besluitvorming. Als er geen consensus dan is een meerderheidsbesluit voldoende. Hiervoor wordt gewerkt met een dubbelsysteem: er is een meerderheid van de in de vergadering vertegenwoordigde besturen nodig én een meerderheid van het aantal leerlingen dat door de aanwezige of vertegenwoordigde bestuursleden wordt gerepresenteerd.

### De directie

Het bestuur heeft een directeur benoemd die verantwoordelijk is voor de dagelijkse gang van zaken binnen het samenwerkingsverband en is belast met de voorbereiding en uitvoering van het beleid en de activiteiten van het samenwerkingsverband. De bevoegdheden van de directeur zijn vastgelegd in het managementstatuut.

## *Governance*

Artikel 7 lid 5 van de statuten bepaalt dat het bestuur optreedt als intern toezichthouder bij alle aangelegenheden van het samenwerkingsverband waarvoor de directeur van het samenwerkingsverband dan wel de individuele schoolbesturen verantwoordelijkheid dragen.

Hoewel het bestuur formeel de bestuursbevoegdheden uitoefent heeft het bestuur de bestuursbevoegdheden zoveel mogelijk gemandateerd aan de directeur en beperkt het zich tot een toezichthoudende bestuursrol.

Het bestuur oefent als intern toezichthouder de toezichthoudende bevoegdheden uit zoals die geformuleerd zijn in de statuten, waaronder de vaststelling van de strategische doelstellingen, het ondersteuningsplan, de begroting, de jaarrekening, het toezichtkader en de benoeming van de accountant.

Het samenwerkingsverband vervult een maatschappelijke opdracht: het realiseren van een dekkend aanbod aan ondersteuningsvoorzieningen binnen en tussen de scholen in de regio, zodanig dat elke leerling die extra ondersteuning nodig heeft die ook ontvangt op een plek die past bij de ondersteuningsbehoefte van de leerling.

De interne toezichthouder heeft als belangrijke taak erop toe te zien dat het samenwerkingsverband doet waarvoor het is opgericht, namelijk het vervullen van deze maatschappelijke taak. De toezichthouder heeft daarbij een open oog en oor voor de behoeften van de samenleving en de externe omgeving; dit betekent onder meer dat het samenwerkingsverband zorgdraagt voor een actieve dialoog met belanghebbenden (o.a. ouders, gemeenten, vervolgonderwijs, ketenpartners) en ook aan de samenleving verantwoording aflegt inzake de invulling van deze maatschappelijke taak.

Als intern toezichthouder staat het algemeen belang van het samenwerkingsverband voorop bij het bestuur en wordt als zodanig afstand gedaan van 'de schoolbestuurlijke pet'. Bestuurders van het samenwerkingsverband zijn aanspreekbaar op het realiseren van de beoogde resultaten in het toezichtkader, het ondersteuningsplan en de jaarplannen. Schoolbestuurlijke aangelegenheden komen aan de orde in het overleg tussen directeur en het scholenoverleg en niet in de toezichthoudersvergadering van het bestuur.

Om dit goed vorm te geven heeft het toezichthoudend bestuur een toezichtkader vastgesteld waarin de werkwijze alsook de gedragscode hieromtrent zijn vastgelegd. Elke bestuurder heeft zich geconformeerd aan dit toezichtkader en er is sprake van een professionele aanspreekcultuur binnen het bestuur als het gaat om de naleving van het toezichtkader. Daarnaast is er per 1 januari 2020 een onafhankelijk voorzitter benoemd in het bestuur.

Alle overige bestuursbevoegdheden zijn gemandateerd aan de directeur in het managementstatuut. In het managementstatuut is beschreven welke bevoegdheden het bestuur zelf uitoefent en welke bevoegdheden het mandateert aan de directeur, waarbij alle uitvoerende bestuursbevoegdheden tot het mandaat worden gerekend. Het bestuur houdt toezicht op het functioneren van de directeur en benoemt, schorst en ontslaat de directeur.

De directeur legt aan het bestuur verantwoording af over het gevoerde beleid en rapporteert daarin ook over de samenwerking tussen de scholen in het scholenoverleg. Deze gang van zaken bevordert dat de agenda van het bestuur zuiver wordt gehouden en dat het zich kan concentreren op realisatie van de maatschappelijke opdracht van het samenwerkingsverband. De directeur is niet alleen verantwoordelijk voor de uitvoering van het beleid van het samenwerkingsverband. De schoolbesturen hebben daarin ook een belangrijke taak. Zij leggen daarom verantwoording af over de wijze waarop op schoolniveau uitvoering is gegeven aan het ondersteuningsplan en de daarmee bereikte resultaten.

## *Medezeggenschap*

De inrichting van de medezeggenschap binnen het samenwerkingsverband Zuidoost-Friesland VO is vastgelegd in het medezeggenschapsstatuut. Er zijn twee organen voor medezeggenschap:

## 1 *De Ondersteuningsplanraad (OPR)*

De OPR bestaat ouders en personeelsleden die zijn afgevaardigd door de medezeggenschapsraden van de aangesloten schoolbesturen. De OPR denkt mee over het beleid van het samenwerkingsverband en heeft onder meer instemmingsrecht over de vaststelling en wijzigingen van het ondersteuningsplan van het samenwerkingsverband. Het reglement van de OPR is vastgesteld door het bestuur van het samenwerkingsverband.

## 2 *De Medezeggenschapraad personeel (MRp)*

De MRp bestaat uit personeelsleden die in dienst zijn bij het samenwerkingsverband of langdurig worden ingehuurd om werkzaamheden te verrichten voor het samenwerkingsverband. De MRp heeft bevoegdheden als het gaat om het personeelsbeleid van het samenwerkingsverband. De MRp heeft een reglement dat is vastgesteld door het bestuur van het samenwerkingsverband.

### *Het scholenoverleg*

De uitvoering van de wet Passend Onderwijs vindt plaats op de werkvloer van de aangesloten scholen. Daarom is het van groot belang dat er steeds met de betrokken scholen wordt bekeken of het afgesproken beleid oplevert wat we voor ogen hebben, of er bijstellingen nodig zijn of dat er nieuw beleid ontwikkeld moet worden. Daarom is er een scholenoverleg ingericht. Het scholenoverleg wordt gevormd door locatiedirecteuren van de verschillende scholen binnen het samenwerkingsverband. Voor scholen waarvan het bestuurslid tevens locatiedirecteur is, zal de adjunct-directeur deelnemen aan het scholenoverleg (bestuursleden kunnen niet ook in het scholenoverleg zitten en andersom). Het scholenoverleg komt zes keer per jaar bijeen en wordt voorgezeten door een technisch voorzitter. Conform de statuten van het samenwerkingsverband heeft het scholenoverleg concreet tot taak:

- adviseren over het te voeren beleid en de uitvoering van het beleid in het ondersteuningsplan en de begroting;
- fungeren als platform voor informatie-uitwisseling en afstemming van gezamenlijk schoolbeleid;
- periodiek bespreken van de voortgang van de uitvoering van het ondersteuningsplan
- op uitvoeringsniveau mede vorm geven aan de uitvoering van het ondersteuningsplan;
- verschaffen van informatie aan de directeur ten behoeve van het opstellen van managementrapportages over de voortgang en uitvoering van het ondersteuningsplan en de gang van zaken binnen het samenwerkingsverband.

### *Expertisenetwerken*

Om de deskundigheid binnen de scholen te versterken en uitwisseling van good practice te bevorderen richt het samenwerkingsverband expertisenetwerken in. Dit betreft in ieder geval een centraal expertisenetwerk voor alle ondersteuningscoördinatoren dat vijf keer per jaar bij elkaar komt. Daarnaast is er een expertisenetwerk rondom het thema havo/vwo-leerlingen met een extra ondersteuningsbehoefte. Verder kunnen, vraaggestuurd, andere expertisenetwerken worden ingericht.

### *Het team van het samenwerkingsverband*

Het team van het samenwerkingsverband bestaat uit personeelsleden die in dienst zijn van het samenwerkingsverband en uit personeelsleden die (flexibel) worden ingehuurd voor (tijdelijke) specialistische werkzaamheden. Het gaat hierbij enerzijds om functies die primair ten dienste staan van de organisatie van het samenwerkingsverband (directie, beleidsmedewerkers, secretariaat, toewijzingscommissie). Anderzijds gaat het om functies die zich primair richten op de directe ondersteuning van de scholen of leerlingen (thuiszittersteam, consultatieteam, OPDC-team). Diensten met betrekking tot ICT en de personele en financiële administratie worden extern ingehuurd.

### *Samenwerken met anderen*

Naast de interne overleggen neemt het samenwerkingsverband als organisatie ook deel aan een aantal externe overleggen:

- ledenvergaderingen van de *coöperatieve vereniging 'Overgang PO-VO'* (de Plaatsingswijzer);
- de beleidsREJA: het ambtelijk overleg tussen de acht gemeenten, het mbo en de twee samenwerkingsverbanden Passend Onderwijs in de regio;
- de bestuurlijke REJA waar onder meer het OOGO over het ondersteuningsplan wordt gevoerd en het OOGO over de jeugdplannen van de gemeenten;
- de regionale VSV-regiegroep.

### *Klachten en bezwaren*

Een klacht betekent dat er iets is misgegaan in de communicatie of de dienstverlening door een personeelslid van het samenwerkingsverband. Daarvoor is een klachtenregeling beschikbaar. Een klacht kan worden ingediend door middel van het klachtenformulier. Het samenwerkingsverband is aangesloten bij de Landelijke Klachtencommissie (LKC).

Daarnaast is het mogelijk dat het bevoegd gezag of ouders bezwaar indienen tegen besluiten van het samenwerkingsverband over de afgifte van toelaatbaarheidsverklaringen vso en PrO en een aanwijzing LWOO. Dit zijn beschikkingen waarop de Algemene Wet Bestuursrecht van toepassing is. Het samenwerkingsverband is hiertoe aangesloten bij de Landelijke Bezwaaradviescommissie Toelaatbaarheidsverklaringen.

### *Communicatie*

Het samenwerkingsverband is een netwerkorganisatie met veel deelnemers, betrokkenen en belanghebbenden. Daarom is het van belang heldere afspraken te maken over de communicatie. Deze afspraken zijn vastgelegd in het communicatieplan en de bijbehorende communicatiematrix (BIJLAGE B9). Deze afspraken worden periodiek geëvalueerd en zo nodig bijgesteld.

## Hoofdstuk 8 Financiën en personeel

### 8.1 Inleiding

In dit hoofdstuk beschrijven we het financiële beleid en het personele beleid voor de periode 2018-2022. In de afgelopen vier jaren is met name het financiële beleid op een aantal punten gewijzigd. De doelen voor de komende jaren zijn:

- adequate verantwoording van de schoolbesturen aan het samenwerkingsverband over de inzet van de ontvangen schoolbudgetten;
- voldoen aan de wettelijke eisen die worden gesteld aan de governance;
- een financieel gezonde organisatie.

### 8.2 Stand van zaken

Het samenwerkingsverband Zuidoost-Friesland VO heeft tot 2017 gewerkt met een begroting per schooljaar. Met ingang van het schooljaar 2017 is gestart met een begroting per kalenderjaar, omdat dit beter aansluit bij de begrotingscycli van de schoolbesturen.

De jaarverslagen 2014, 2015 en 2016 zijn geaccordeerd door de accountant. Bij de jaarrekeningen bleek steeds een hoog positief resultaat, wat heeft geleid tot een hoge reserve. Een groot deel hiervan is in 2017 uitgekeerd aan de deelnemende schoolbesturen. Daarnaast heeft het samenwerkingsverband in 2017 een risicoanalyse uit laten voeren om de financiële risico's in beeld te brengen en de benodigde hoogte van de reserve te bepalen. Op basis van de jaarrekening 2014, 2015 en 2016 is het gelukt de begroting 2017 nauwkeuriger op te stellen, waardoor de verwachting is dat de begroting beter zal aansluiten bij de daadwerkelijke uitgaven en er geen hoge positieve resultaten meer zullen ontstaan.

Met de start van Passend Onderwijs is het team van het samenwerkingsverband gevormd, grotendeels gebaseerd op de verplichtingen vanuit het zogeheten *tripartiet akkoord*.

Eind 2017 heeft het bestuur van het samenwerkingsverband de verdeelsystematiek voor de verdeling van het *schoolbudget zware ondersteuning* aangepast. Er is een overgangsregeling afgesproken voor een geleidelijke overgang van de oude verdeelsystematiek naar de nieuwe verdeelsystematiek.

### 8.3 Beleid in de komende vier jaar

#### 8.3.1 Financiële beleid 2018-2022

Het samenwerkingsverband hanteert het volgende financiële beleid onderverdeeld in het schoolmodel, het expertisemodel en het leerlingmodel:

##### 1 Schoolmodel

- Passend Onderwijs speelt zich voor het grootste deel af op de deelnemende scholen voor vo en vso. Dit betekent dat het grootste deel van het budget passend onderwijs daar ook aan wordt toegekend. Voor de vso-scholen wordt dit gerealiseerd door de verplichte wettelijke overdracht vanuit DUO en de overdracht op basis van de peildatum. Deze overdracht vindt plaats volgens het solidariteitsprincipe. De vo-scholen krijgen jaarlijks een schoolbudget Passend Onderwijs toegekend vanuit het samenwerkingsverband. Bij de toekenning van het schoolbudget wordt een vaste voet gehanteerd voor elk schoolbestuur met daarnaast een budget berekend op basis van het leerlingaantal t-1.
- Elk schoolbestuur voor regulier vo krijgt een *schoolbudget lichte ondersteuning* en een *schoolbudget zware ondersteuning* toegekend vanuit het samenwerkingsverband. Het *schoolbudget lichte ondersteuning* wordt toegekend op basis van het leerlingaantal op t-1 (1 oktobertelling voorafgaand aan het betreffende kalenderjaar) met een vaste voet van € 5000

per schoolbestuur. Voor het *schoolbudget zware ondersteuning* is per 1 januari 2018 een nieuwe verdeelsystematiek vastgesteld, namelijk verdeling op basis van het leerlingaantal op t-1 (1 oktobertelling voorafgaand aan het betreffende kalenderjaar) en een vaste voet van € 20.000. Deze nieuwe verdeelsystematiek wordt stapsgewijs ingevoerd in de kalenderjaren 2018 (25%), 2019 (50%) en 2020 (75%) en zal per 1 januari 2021 volledig zijn ingevoerd.

Er wordt zo toegewerkt naar één schoolbudget Passend Onderwijs per 1 januari 2021 met een vaste voet van € 25.000 per schoolbestuur en een verdeling naar rato van het aantal leerlingen op t-1 (1 oktobertelling voorafgaand aan het betreffende kalenderjaar).

- Conform artikel 85d uit de WVO moet het samenwerkingsverband beleid ontwikkelen voor het geval een situatie ontstaat waarin het *budget zware ondersteuning* (personele deel) van het samenwerkingsverband ontoereikend blijkt te zijn om de overdracht naar het vso als gevolg van de peildatum 1 februari te bekostigen (BIJLAGE A6). In het beleid *Groeieregeling vso* is al vastgelegd dat de basisbekostiging en de bekostiging materiële instandhouding worden bekostigd door de verwijzende scholen. Daarnaast is vastgelegd dat de overige overdrachtskosten door de afzonderlijke schoolbesturen wordt gedragen naar rato van het aantal leerlingen per vestiging binnen het samenwerkingsverband Zuidoost-Friesland VO (BIJLAGE A8).

## 2 *Expertisemodel*

- Er wordt voor de scholen ondersteuning beschikbaar gesteld vanuit het samenwerkingsverband (begeleiding vanuit het consultatieteam, het thuiszittersteam, beleidsmatige ondersteuning). Ook organiseert het samenwerkingsverband bijeenkomsten in het kader van expertise-uitwisseling en deskundigheidsbevordering. Deze ondersteuning wordt centraal bekostigd en is daarom drempelloos en kosteloos beschikbaar voor alle schoollocaties.
- Het samenwerkingsverband wil vernieuwende initiatieven stimuleren. Daarom is binnen de begroting voor de komende jaren een innovatief budget opgenomen waar (samenwerkende) scholen een beroep op kunnen doen. Het beleid hiervoor staat beschreven in het innovatiebeleid van het samenwerkingsverband (BIJLAGE ##)
- Er is binnen het samenwerkingsverband een OPDC ingericht. De kosten voor het OPDC worden voor het grootste deel centraal bekostigd.
- Voor de interne organisatie en de beleidsmatige ontwikkeling van het samenwerkingsverband is binnen de begroting budget beschikbaar gesteld voor onder meer directie, beleidsontwikkeling, secretariaat, ondersteuningstoewijzing en de bedrijfsvoering op het gebied van personeel, financiën en ict.

## 3 *Leerlingmodel*

- In bijzondere situaties rondom leerlingen is er een vangnet beschikbaar binnen het samenwerkingsverband. In de begroting is een budget uit de AWBZ (BIJLAGE B4) en een budget voor bijzondere leerlingarrangementen opgenomen voor bijzondere ondersteuningsarrangementen voor leerlingen. Het gaat om zeer specifieke ondersteuningsarrangementen waarvoor geen andere partijen financieel verantwoordelijk kunnen worden gesteld en waarbij sprake is van een overmachtssituatie voor een schoolbestuur.
- Met betrekking tot plaatsingen op het OPDC wordt het model 'geld-volgt-leerling' gehanteerd als het gaat om de basisbekostiging voor een leerling. Dit betekent dat het verwijzende schoolbestuur bij plaatsing van een leerling op het OPDC de basisbekostiging voor deze leerling overdraagt aan het samenwerkingsverband, op basis een jaarlijks vastgestelde weerprijs.
- Bij tussentijdse overplaatsingen van leerlingen tussen 1 oktober en 1 februari van vo naar vso wordt tussen de betrokken schoolbesturen de basisbekostiging overgedragen (BIJLAGE A6). Voor overplaatsingen van vo naar vso was dit vanaf 2015 al geregeld binnen het samenwerkingsverband via de peildatum vso. Het samenwerkingsverband draagt op basis van de peildatum vso bij groei zowel de basisbekostiging als de ondersteuningsbekostiging over aan het vso en verreken vervolgens de basisbekostiging met de verwijzende vo-besturen.



## Reserves

Op basis van de geïnventariseerde risico's in het kalenderjaar 2017 is de benodigde reserve vastgesteld op € 500.000. Als er binnen de begroting ruimte ontstaat, zal er op basis van het beleid worden bekeken of deze middelen worden ingezet voor het schoolbudget (vo of vso), ondersteuning, innovaties.

### 8.3.2 De begroting 2018-2022

Sinds 2017 werken we met een begroting per kalenderjaar, in plaats van per schooljaar. Dit sluit beter aan bij de begrotingscycli van de schoolbesturen. De consequentie hiervan is dat de conceptbegroting moet worden opgesteld aan de hand van de voorlopige leerlingtellingen per 1 oktober en dat er een inschatting moet worden gemaakt van de peildatum vso van 1 februari. Jaarlijks wordt de begroting door het bestuur vastgesteld na instemming van de OPR.

## Inkomsten

Het samenwerkingsverband ontvangt vanuit het ministerie een *budget lichte ondersteuning* en een *budget zware ondersteuning*. Daarnaast zijn er inkomsten uit het convenant met het samenwerkingsverband Fryslân Noard en bijdragen van aangesloten schoolbesturen voor het gebruik van de OPDC-voorziening in Drachten en de tussentijdse verwijzing van leerlingen in het vso.

#### 1 *Budget lichte ondersteuning*

Het samenwerkingsverband ontvangt per kalenderjaar een *budget lichte ondersteuning* vanuit DUO op basis van een normbedrag per leerling dat jaarlijks wordt vastgesteld. Het *budget lichte ondersteuning* wordt uitgekeerd per kalenderjaar en berekend op basis van het leerlingaantal in het regulier vo op de teldatum t-1. Aan het *budget lichte ondersteuning* wordt het restbudget LWOO/PrO toegevoegd ofwel in mindering gebracht. Voor het kalenderjaar 2018 bedraagt het normbedrag € 93,00 per leerling in het vo.

#### 2 *Budget zware ondersteuning*

Het samenwerkingsverband ontvangt per schooljaar een *budget zware ondersteuning* vanuit DUO op basis van een normbedrag per leerling dat jaarlijks wordt vastgesteld. Het *budget zware ondersteuning* bestaat uit een personeel deel en een materieel deel. Het personele budget wordt uitgekeerd per schooljaar en het materiële budget per kalenderjaar. Op beide budgetten is een verevening van toepassing waardoor er sprake is van een gefaseerde invoering vanaf 2015-2016. De verevening wordt geleidelijk afgebouwd tot en met schooljaar 2019-2020. Het *normbudget zware ondersteuning* personeel bedraagt voor het schooljaar 2017-2018 € 533,18 en het *normbudget zware ondersteuning* materieel bedraagt voor het kalenderjaar 2018 € 29,13. Van *het budget zware ondersteuning* wordt door DUO eerst de wettelijk verplichte overdracht voor geplaatste leerlingen in het vso in mindering gebracht en alleen het restbudget wordt daadwerkelijk overgedragen aan het samenwerkingsverband.

#### 3 *Convenantsafspraken samenwerkingsverband Fryslân Noard*

Ten aanzien van twee schoollocaties (Lauwerscollege Kollum en Sevenwolden Grou) heeft het samenwerkingsverband Zuidoost-Friesland VO een convenant afgesloten met het samenwerkingsverband VO Fryslân Noard. Deze twee schoollocaties zijn in de regio-indeling ingedeeld in het samenwerkingsverband Fryslân Noard maar zijn organisatorisch opgenomen in het samenwerkingsverband Zuidoost-Friesland VO. Het samenwerkingsverband Fryslân Noard draagt hiervoor jaarlijks het budget lichte en zware ondersteuning over aan het samenwerkingsverband Zuidoost-Friesland VO.

#### 4 Bijdrage scholen OPDC en peildatum vso

Vanuit de afspraken rondom het model 'geld-volgt-leerling voor de bekostiging van plaatsingen van leerlingen op het OPDC en de bekostiging van tussentijdse plaatsingen in het vso dragen schoolbesturen de basisbekostiging over aan het samenwerkingsverband.

#### 8.3.3 Personeelsbeleid 2018-2022

##### *Personeelsbeleid*

Met betrekking tot het werkgeverschap van het samenwerkingsverband geldt het volgende beleid:

- De directie van het samenwerkingsverband en het secretariaat zijn in dienst bij het samenwerkingsverband.
- Personeel met een bovenschoolse expertisetaak op samenwerkingsverbandniveau is in dienst bij het samenwerkingsverband. Mocht er sprake zijn van meerdere werkgevers dan neemt de grootste werkgever het dienstverband voor zijn rekening.
- Op het OPDC wordt qua personeel gewerkt met een vaste kern en een flexibele schil. Het personeel in de vaste kern heeft een vaste aanstelling bij het samenwerkingsverband. Het personeel in de flexibele schil heeft een tijdelijke aanstelling bij het samenwerkingsverband of wordt ingehuurd.
- Diensten inzake personele en financiële dienstverlening worden geleverd door het Bornego College.
- ICT-diensten en overige diensten (bv. juridische dienstverlening) worden extern ingehuurd.
- Schoolbesturen zijn zelf verantwoordelijk voor het werkgeverschap van personeel ten behoeve van hun eigen interne ondersteuningsstructuur.

##### *Formatieplaatje*

<b>functie</b>	<b>FTE max</b>
Directie	1,0 fte
Secretariaat (incl ondersteuningstoewijzing)	1,0 fte
Beleid en ondersteuning scholen	6,1 fte
OPDC vaste kern + flexibele schil	4,0 fte
Deskundigenadviseurs (voorheen TWC)	0,4 fte
Thuiszittersteam	1,3 fte
Financiële, personele en juridische expertise	Inhuur
ICT-ondersteuning	Inhuur